



**GJITHËPËRFSHIRJA
NË ARSIMIN PARASHKOLLOR,
NË NJË QASJE TË RE**





GJITHËPËRFSHIRJA NË ARSIMIN PARASHKOLLOR, NË NJË QASJE TË RE.



Arsimi gjithëpërfshirës është ndër prioritetet më të rëndësishme të Ministrisë së Arsimit, Sportit dhe Rinisë. Ky botim trajton një qasje të re të arsimit gjithëpërfshirës, i bazuar në të drejtat, i përqendruar në të nxënësit aktiv dhe i bazuar në praktikë, duke përdorur reflektimin dhe bashkëpunimin si bazë për të nxënësit.

Zyra e UNICEF-it në Shqipëri, në bashkëpunim me Agjencinë e Sigurimit të Cilësisë së Arsimit Parauniversitar, mundësoi përgatitjen e këtij botimi, përshtatur në kontekstin shqiptar, në kuadër të projektit “Improving inclusive practices in preschool education”.

Opinionet dhe sugjerimet e paraqitura në këtë botim u përkasin autorëve dhe nuk përfaqësojnë domosdoshmërisht këndvështrimet e UNICEF-it.

Botimi u hartua nën kujdesin e znj. Mirlinda Bushati, Drejtuese e programit të Edukimit dhe Fëmijërisë së hershme në UNICEF në Shqipëri, të z. Gerti Janaqi, Drejtor i Përgjithshëm i Agjencisë së Sigurimit të Cilësisë së Arsimit Parauniversitar dhe u mbështet financiarisht nga Austrian Development Cooperation.

Manuali dhe veprimtaritë praktike janë bazuar në botimin e UNICEF Azerbajxhan, “Programet e Arsimit Gjithëpërfshirës për zhvillimin e mësuesve” përgatitur nga:

Dr. Peter Grimes dhe Marieke Stevens.

Përshtatja në kontekstin shqiptar u realizua nga grupi i punës i përbërë nga specialistët:

Dr. Aurela Zisi, ASCAP

Dr. Lindita Lutaj, Universiteti “Aleksandër Moisiu”, Durrës

Shqiponja Lamçe, MASR

Një falenderim i veçantë u kushtohet znj. Leonora Rrokaj (ZVA Vlorë), znj. Anila Bitraku (ZVA Korçë), znj. Zhaneta Beqiri dhe znj. Larisa Haxhi (Bashkia Tiranë), znj. Evis Stafa (Bashkia Elbasan) drejtueseve dhe mësueseve të kopshteve të Korçës, Vlorës, Elbasanit dhe Tiranës që dhanë kontribute të çmuara në pasurimin e këtij botimi.

Dizajn dhe print: GentGrafik

Imazhi në kopertinë: pressfoto - www.freepik.com



PËRMBAJTJA

HYRJE	7
10 arsye pse duhet ta vlerësojmë dhe të punojmë për gjithëpërfshirjen	8
Arsimi gjithëpërfshirës i bazuar në të drejta	9
Reflektimi	11
Pse shndërrimi në një mësues që reflekton është i rëndësishëm	11
Reflektimi ditor	11
ARSIMI GJITHËPËRFSHIRËS NË NJË QASJE TË RE	12
Çfarë është arsimi gjithëpërfshirës	12
Vlerat gjithëpërfshirëse	14
Barrierat e mundshme të të nxënit dhe të pjesëmarrjes	15
Barrierat e fëmijës	15
Barrierat e familjes	16
Barrierat e komunitetit	16
Barrierat e kopshtit	17
Zhvillimi i deklaratës së vlerave	17
BASHKËPUNIMI NDËRMJET MËSUESVE PËR PËRMIRËSIMIN E KOPSHTIT GJITHËPËRFSHIRËS	18
Çfarë është Komuniteti profesional i të nxënit (KPN)?	18
Parimet bazë të Komunitetit profesional të të nxënit	18
Kultura e bashkëpunimit e përqendruar në të nxënit për të gjithë	20
Bashkëpunimi me prindërit dhe komunitetin	20
Rolet e mësuesve në përfshirjen e prindërve dhe të komunitetit	21
Strategjitë për bashkëpunimin me prindërit dhe komunitetin	21
KRIJIMI I PRAKTIKAVE GJITHËPËRFSHIRËSE NË KLASË	22
Përse duhet përdorur pedagogjia me fëmijën në qendër në klasat gjithëpërfshirëse?	22
Çfarë është pedagogjia me fëmijën në qendër?	22
Mundësi kuptimplota për të nxënë	23
Pranimi i faktit që të gjithë fëmijët mësojnë në mënyra të ndryshme	23
Të nxënit bashkëpunues	24
Hapësira tërheqëse dhe të aksesueshme të të nxënit	24
Dizenjimi universal i të nxënit	25
Përshtatja e mjedisit të të nxënit	25
Përshtatja e stilit të mësimdhënies	26
Planifikimi i kurrikulës	26



PLANIFIKIMI I MËSIMIT GJITHËPËRFSHIRËS.....	27
Mësimdhënia dhe të nxënit gjithëpërfshirës	28
Strategjitë bazë në klasë	28
Teknologjia ndihmëse për të nxënit.....	29
Planet për mbështetjen e fëmijës dhe të familjes	32
Planet për mbështetjen e fëmijës dhe familjes	32
VEPRIMTARI PËR TRAJNIMIN E MËSUESVE PËR ARSIMIN GJITHËPËRFSHIRËS	35
Aktiviteti 1. Loja bingo “Le të njihemi”	35
Aktiviteti 2. Lumi i jetës.....	36
Aktiviteti 3. Metodatat e trajnimit.....	38
Aktiviteti 4. Citime për t’u diskutuar.....	39
Aktiviteti 5. Formulari i reflektimit individual.....	40
Aktiviteti 6. Reflektimi ditor.....	41
Aktiviteti 7. Këndvështrime të ndryshme për arsimin gjithëpërfshirës	42
Aktiviteti 8. Koncepti për arsimin gjithëpërfshirës.....	43
Aktiviteti 9. Vlerat në arsimin gjithëpërfshirës	44
Aktiviteti 10. Loja me ngjashmëritë.....	46
Aktiviteti 11. Letrat me figura	47
Aktiviteti 12. Loja me etiketimet.....	48
Aktiviteti 13. Planifikimi i mësimin gjithëpërfshirës.....	49
Aktiviteti 14. Struktura e planit mësimor	50
Aktiviteti 15. Plani për mbështetjen e fëmijës dhe familjes.....	52
KRIJIMI I MJEDISIT GJITHËPËRFSHIRËS NË INSTITUCIONET ARSIMORE PARASHKOLLORE	53
Mjedisi i të nxënit gjithëpërfshirës	53
Menaxhimi dhe organizimi i institucionit parashkollor	54
Veprimtaria mësimore-edukative	55
Mbështetja, mbrojtja, motivimi dhe kujdesi ndaj fëmijës	57
Bashkëpunimi dhe partneriteti kopsht-familje-komunitet.....	58
Burime ndihmëse për zhvillimin profesional të mësuesit.....	59
MENTORIMI I MËSUESVE TË ARSIMIT PARASHKOLLOR TË TRAJNUAR PËR ARSIMIN GJITHËPËRFSHIRËS	59
Mentorimi - Roli dhe rëndësia e tij	63
Momentet kryesore të mentorimit.....	65
Fazat e procesit të mentorimit	67
Formatet e mentorimit.....	70

HYRJE

Gjithëpërfshirja ka të bëjë me përfshirjen aktive të fëmijëve, të mësuesve dhe prindërve në institucionet parashkollore. Pjesëmarrje aktive:

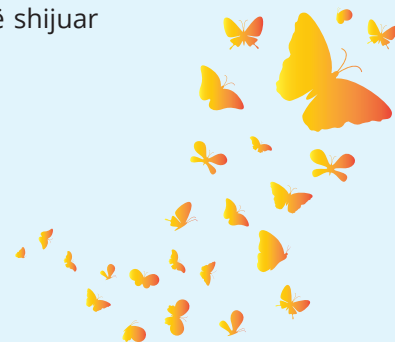
do të thotë krijim i kushteve dhe i mundësive më të mira që fëmijët të përfitojnë sa më shumë nga procesi i të nxënit, duke shfrytëzuar potencialet që kanë;

do të thotë që institucionet parashkollore krijojnë mjedise të tilla të nxëni që i mundëson çdo fëmije të luajë, të eksperimentojë, të jetë i qetë e të përfitojë nga mundësitë e kopshtit;

do të thotë që stafet pedagogjike në bashkëpunim me drejtuesen e kopshtit, stafin ndihmës dhe bordin e prindërve bëjnë më të mirën për fëmijët;

do të thotë që institucionet parashkollore krijojnë lehtësira fizike dhe shembin çdo barrierë të nxëni në mënyrë që fëmijët të frekuentojnë dhe të përfitojnë nga të gjitha veprimtaritë, hapësirat fizike dhe aktivitetet që zhvillohen në kopsht.

Procesi i gjithëpërfshirjes, i mbështetjes së çdo fëmije, fillon me njohjen dhe pranimin e diferencave ndërmjet tyre dhe shfrytëzimin e tyre për t'i dhënë çdo fëmije mundësi për të zhvilluarin potencialin dhe për të shijuar suksesin.



10 arsye pse duhet ta vlerësojmë dhe të punojmë për gjithëpërfshirjen

1

Rritje të pjesëmarrjes së fëmijëve në çdo gjë që ndodh brenda institucionit;

2

Ristrukturim të kulturave, politikave dhe praktikave brenda institucionit për t'iu përgjigjur diversitetit të fëmijëve;

3

Zbatim të vlerave gjithëpërfshirëse;

4

Vlerësim të diferencave ndërmjet fëmijëve, më tepër si burime mbështetëse për lojën dhe të nxënësit sesa si probleme që duhen zgjidhur;

5

Pranim të së drejtës së fëmijëve për një zhvillim dhe edukim cilësor;

6

Përmirësime cilësore si për fëmijët edhe për stafin pedagogjik;

7

Vlerësim në mënyrë të barabartë të të gjithë fëmijëve, prindërve, mësuesve dhe të tjerëve;

8

Pakësim të pengesave për të luajtur, për të nxënë dhe për të marrë pjesë në veprimtari të ndryshme për të gjithë fëmijët e jo vetëm për ata me AK;

9

Forcim të marrëdhënieve ndërmjet institucionit dhe komunitetit;

10

Pranim të faktit se gjithëpërfshirja në fëmijërinë e hershme është një prej fazave të mëtejshme të gjithëpërfshirjes në shoqëri.



Arsimi gjithëpërfshirës i bazuar në të drejta

Programi i trajnimit synon të nxisë zhvillimin e një atmosfere mirëbesimi dhe ndarje përvojash të pjesëmarrësve me njëri-tjetrin. Qasja e trajnimit jep modele të sjelljes në klasë për mësuesin gjithëpërfshirës. Kjo qasje reflekton pedagogjinë me në qendër fëmijën dhe tregon se si mund të bëhen ndryshime në mjedisin e klasës, në planifikimin e veprimtarive, në mënyrën e mësimdhënies për t'iu përshtatur të gjithë fëmijëve. Nuk ka një model të vetëm të arsimit gjithëpërfshirës, i cili të mund të funksionojë njësoj në mbarë botën.

Zbatimi i arsimit gjithëpërfshirës është kompleks. Nuk është diçka të cilën një mësues individual mund ta arrijë i vetëm. Mësuesit kanë nevojë për mbështetje nga kolegët, drejtuesit e kopshteve dhe komuniteti për të tentuar qasje të reja. Të nxënit dhe zbatimi janë më të qëndrueshëm kur vjen si përpjekje e përbashkët.

Disa parime udhëzuese që duhen mbajtur parasysh në trajtimin e këtij programi janë:

- **Arsimi gjithëpërfshirës është një e drejtë themelore e çdo fëmije.** Programet nisen nga një këndvështrim i bazuar mbi të drejta dhe në besimin se shoqëria, institucionet arsimore, mësuesit dhe komunitetet duhet të bëjnë përpjekje për të siguruar që të gjithë fëmijët mund të shkojnë në kopsht/shkollë dhe të marrin pjesë në procesin e të nxënit.
- **Të nxënit është proces i vazhdueshëm.** Këto programe zhvillimi janë një pikë fillimi, por në mënyrë ideale, zhvillimi profesional duhet të vazhdojë nëpërmjet një strukture mbështetëse të vazhdueshme.
- **Të nxënit zhvillohet nëpër institucione arsimore.** Trajnimet organizohen më mirë me mësuesit e një grupi kopshtesh brenda një rrethi, duke i sjellë mësuesit si fëmijët në realitetin e një klase. Në këtë mënyrë është më e lehtë për të kuptuar kushtet ku duhet të zbatohen praktikave të reja dhe si mund të bashkëpunojnë më mirë mësuesit për të minimizuar barrierat e zbatimit të praktikave të reja.
- **Të nxënit është social.** Mësuesit duhen nxitur që të angazhohen në reflektimin kritik bashkëpunues dhe të zhvillojnë një kulturë besimi dhe ndarje me të tjerët. Ngritja e komuniteteve të të nxënit të mësuesve brenda kopshtit ose grupi kopshtesh të një zone nxit kulturën e bashkëpunimit ndërmjet mësuesve.
- **Të nxënit është aktiv.** Fokusi zhvendoset nga dhënia e dijes te zbatimi praktik i koncepteve të kësaj qasjeje. Programet e zhvillimit të mësuesve për arsimin gjithëpërfshirës janë të hartuara mbi bazën e supozimeve kyçe për mënyrën si nxënë të rriturit (mësuesit), të tilla si:



- **Të nxënit është proces i vazhdueshëm.**

Është e pamundur që të mësohet çdo gjë brenda një workshop-i ose trajnimi të vetëm. Nuk ndodh shpesh që mësuesit të përvetësojnë njohuritë që lidhen me një fushë të caktuar dhe aftësitë e nevojshme për t'i vënë në jetë idetë e reja vetëm me/nga një workshop. Në të vërtetë, mësuesve u duhet kohë dhe kontakt i vazhdueshëm me koncepte dhe praktika të reja në mënyrë që t'i kuptojnë dhe t'i zbatojnë plotësisht. Mësuesit mund të zhvillohen vetëm nëse mësojnë në mënyrë të vazhdueshme dhe të pandërprerë.

- **Mësuesit mësojnë së bashku.**

Të nxënit është proces social. Mësuesit nxënë më mirë kur ka një kulturë mirëbesimi, ndarje njohurish dhe kur funksionojnë struktura bashkëpunuese. Mësuesit janë më të gatshëm të provojnë qasje të reja në klasat e tyre kur bashkëpunojnë në një kontekst mbështetës. Kjo qasje e bën mësuesin më efektiv dhe ndikon në përmirësimin e arritjeve të fëmijëve.

- **Njohuritë janë dinamike.**

Shpeshherë, njohuritë ofrohen nëpërmjet teorive dhe koncepteve fikse sepse mendohet se sipas tyre mund të zbatohet arsimit gjithëpërfshirës nga mësuesit. Por arsimit gjithëpërfshirës është koncept shumë më i ndërlikuar. Nuk ka një model të vetëm të zbatimit të arsimit gjithëpërfshirës, i cili të mund të funksionojë në mënyrë të suksesshme në të gjitha institucionet parashkollore sepse çdo komunitet shkollor është i ndryshëm, ndikohet nga faktorë kontekstualë dhe barrierat e ndryshme të nxëni. Mësuesve nuk mund t'u ofrohen teori apo njohuri fikse. Ata duhet të përfshihen në një proces reflektimi kritik si me trajnuesit, ashtu edhe me komunitetin shkollor, të analizojnë situatën dhe të hartojnë strategji vendore që u adresohen sfidave vendore. Programet e zhvillimit të mësuesve për arsimin gjithëpërfshirës nuk përqendrohen shumë në zgjerimin e njohurive. Vëmendja kryesore është te zbatimi dhe te reflektimi.

- **Të nxënit është aktiv.**

Mësimi më i mirë për mësuesit nuk janë njohuritë që u ofrohen, por nxitja për t'i vënë në jetë ato që mësojnë. Të nxënit aktiv nuk kufizohet brenda diskutimeve në grup apo lojërave në workshop. Përkundrazi, ky lloj të nxëni kërkon përkushtim të gjithanshëm në mësimin e koncepteve, në zbatimin e praktikave dhe në fitimin e parimeve të reja që zbatohen në situata të vërteta.



Reflektimi

Reflektimi dhe bashkëpunimi janë elementet kyçe në të nxënit dhe në përmirësimin e praktikës sonë. Politikëbërësit, studiuesit dhe mësuesit kanë mbi 3 dekada që po vënë në zbatim arsimin gjithëpërfshirës në të gjitha institucionet arsimore, qofshin kopshte apo shkolla. Në bazë të studime të kryera, ka shumë raporte reflektimi mbi atë çfarë ka funksionuar ose jo në zbatimin e arsimit gjithëpërfshirës. Një gjetje e cila rikthehet vazhdimisht është që arsimit gjithëpërfshirës varet nga konteksti. Modelet e zbatimit të këtij arsimit mund të funksionojnë në një institucion, por nuk mund të funksionojnë në një tjetër sepse kontekstet e tyre ndryshojnë nga njëri-tjetri. Praktika në çdo institucion është e veçantë, pasi ndikohet nga vlerat kulturore dhe traditat e komunitetit, kushtet e ndryshme sociale-ekonomike, pozicioni gjeografik etj. Institucionet arsimore janë dinamike. Mësuesit, prindërit dhe fëmijët ndryshojnë vazhdimisht. Arsimit gjithëpërfshirës do të zbatohet më së miri kur i gjithë komuniteti do të mendojë për kopshtin/shkollën e fëmijëve të tyre, vlerat dhe minimizimin e barrierave që i pengojnë fëmijët në pjesëmarrje dhe në të nxënë. Reflektimi është element thelbësor i të nxënit dhe i vënies në zbatim të arsimit gjithëpërfshirës. Ndryshimi ndodh/vihet re kur ne besojmë se ai është gjëja e duhur për t'u bërë dhe kur qasjet e reja janë të lidhura ngushtë me kontekstin specifik të kopshtit apo grupit ku punon mësuesi.

Pse shndërrimi në një mësues që reflekton është i rëndësishëm

Vetëreflektimi për mësuesit do të thotë që ata vetë të shohin çfarë bëjnë në klasë, të mendojnë se përse e bëjnë dhe nëse ajo po funksionon apo jo. Mësuesit që reflektojnë janë mësues efektivë. Mësimdhënia është një profesion i ndërlikuar. Mësuesit shpeshherë janë vetëm në klasë. Zakonisht, ndodhin shumë gjëra njëkohësisht dhe mësuesit duhet të marrin vendime shumë të shpejta të cilat ndikojnë te procesi i të nxënit të fëmijëve. Duke grumbulluar informacion mbi atë çka ndodh në klasë dhe duke e analizuar atë, mësuesit eksplorojnë praktikën dhe bindjet e tyre themelore. Kjo çon drejt të menduarit për alternativa dhe përmirësime.

Reflektimet në grup na ndihmojnë t'i shohim çështjet nga këndvështrime të ndryshme dhe të zgjerojmë të menduarin. Citimet, fotografitë, videot dhe animacionet vijnë në ndihmë për të nisur një diskutim. Reflektimi me kolegët krijon *'diskutime parimore'*. Këto janë momente në të cilat mësuesit diskutojnë rreth pyetjeve/ çështjeve të rëndësishme, për vëzhgime, situata ose raste studimore. Kjo i ndihmon mësuesit *'të ndalojnë dhe të mendojnë'*, i lejon të shohin në mënyrë sistematike atë çka ndodh në kopsht, cilat janë mendimet e mësuesve, çfarë vlerash ka institucioni dhe si zbatohen ato. Këto lloj çastesh reflektimi të hapura, kritike dhe përkrahëse shpesh çojnë drejt ndryshimeve të vogla në praktikë.

Pra, reflektimi mbështet zhvillimin e mësuesve dhe zbatimin e arsimit gjithëpërfshirës. Arsimit gjithëpërfshirës varet nga një seri ndryshimesh të vogla në praktikë që ndodhin gjatë një periudhe të gjatë kohore.

Reflektimi ditor

Ka mënyra të ndryshme për të reflektuar për praktikën në klasë. Reflektimi i ndihmon mësuesin për të menduar sistematikisht mbi atë çka ndodh në klasë dhe si mund të përdoren këto reflektime për të përmirësuar praktikën e përditshme.



Arsimi gjithëpërfshirës në një qasje të re

Çfarë është arsimi gjithëpërfshirës

Shpesh njerëzit thonë mendime të prera për gjithëpërfshirjen dhe mund të kenë këndvështrime të ndryshme në lidhje me të kuptuarit e saj. Në vend që të shohim dallimet, ne do të eksplorojmë dhe do të krijojmë një të kuptuar të përbashkët se çfarë do të thotë arsim gjithëpërfshirës bazuar në konventat ligjore, si Konventa e Kombeve të Bashkuara për të Drejtat e Personave me Aftësi të Kufizuara (KDKPAK) dhe burime të tjera ndërkombëtare.

Të kuptuarit individual se çfarë do të thotë arsim gjithëpërfshirës është thelbësor. Megjithatë shumë konventa dhe studime ndërkombëtare kanë ofruar përkufizime, koncepte dhe parime të arsimit gjithëpërfshirës, mendimet dhe të kuptuarit individual se çfarë nënkupton realisht ai është një rrugëtim. Procesi kërkon një reflektim individual të ndershëm se çfarë do të thotë arsimi gjithëpërfshirës për ne si mësues, me qëllimin për të njohur fëmijët e marginalizuar (siç janë fëmijët me aftësi të kufizuara, të përjashtuar nga arsimimi). Është e rëndësishme të kuptojmë se çfarë i pengon fëmijët me aftësi të kufizuara që të kenë akses në arsim dhe të mësojnë me efektshmëri. Së fundi, përkufizimi se çfarë nënkupton arsimi gjithëpërfshirës për çdonjërin prej nesh mund të na ndihmojë të krijojmë institucione arsimore dhe shoqëri më gjithëpërfshirëse.

Për arsimin gjithëpërfshirës ka shumë përkufizime dhe kuptime të ndryshme. Elementet e përbashkëta përfshijnë përkufizimet e mëposhtme, të tilla si:

- Arsimi gjithëpërfshirës është një proces i vazhdueshëm për ta bërë institucionin arsimor më mikpritës, me fëmijën në qendër dhe më të dobishëm për të gjithë fëmijët;
- Arsimi gjithëpërfshirës lidhet me ristrukturimin e kulturave, politikave dhe praktikave arsimore, në mënyrë që ato t'i përgjigjen diversitetit të fëmijëve;
- Arsimi gjithëpërfshirës përfshin ndryshimin e kopshtit për të përfshirë të gjithë fëmijët;
- Arsimi gjithëpërfshirës është një përpjekje e vazhdueshme në identifikimin dhe mënjanimin e barrierave të veçanta për fëmijët për të pasur akses në kopsht dhe në komunitetin tuaj;
- Arsimi gjithëpërfshirës përfshin identifikimin dhe mënjanimin e barrierave për aksesin në arsim, për pjesëmarrjen në mënyrë aktive në procesin e të nxënës, arritjet akademike dhe sociale;
- Arsimi gjithëpërfshirës është një proces që duhet të zbatohet me pjesëmarrjen e një larmie palësh interesi.

Duke qenë se arsimi gjithëpërfshirës është një term që zakonisht keqkuptohet, fakti që njerëzit shpesh kanë mendime të prera për të mund të sjellë këndvështrime të ndryshme se çfarë nënkupton ai realisht. Tabela e mëposhtme jep disa sqarime:



ARSIMI GJITHËPËRFSHIRËS ËSHTË...

...një proces i vazhdueshëm ndryshimi dhe përmirësimi në kopsht dhe në sistemin e gjerë arsimor, për ta bërë arsimin më miqpritës, më miqësor me fëmijën dhe më të dobishëm për një larmi njerëzish.

...ristrukturim i kulturave, i politikave dhe i praktikave mësimore në mënyrë që t'i përgjigjen diversitetit të fëmijëve; me ose pa aftësi të kufizuara; nga kategori të ndryshme etnike, gjuhësore, fetare ose ekonomike; të moshave të ndryshme; që përballen me sfida të ndryshme lidhur me shëndetin, migracionin, emigracionin ose cënueshmëri të tjera.

... ndryshim i sistemit arsimor, në mënyrë që të jetë mjaftueshëm fleksibël për përfshirjen e çdo fëmije.

... një përpjekje e vazhdueshme për identifikimin dhe mënjanimin e barrierave që i përjashtojnë fëmijët në çdo situatë të veçantë.

... identifikim dhe mënjanim i barrierave për aksesin e fëmijëve në arsim, pjesëmarrje në procesin e të nxënit, arritje akademike dhe sociale.

... një proces ku duhet të marrin pjesë të gjitha palët e interesit (mësuesit, fëmijët, prindërit, pjesëtarët e komunitetit, politikëbërësit, organizatat etj.)

ARSIMI GJITHËPËRFSHIRËS NUK ËSHTË...

... një projekt i vetëm që mund të zhvillohet dhe të përfundojë brenda një kohe të shkurtër.

... i përqendruar thjesht në zhvillimin e arsimit për fëmijët me aftësi të kufizuara në mjedise të zakonshme.

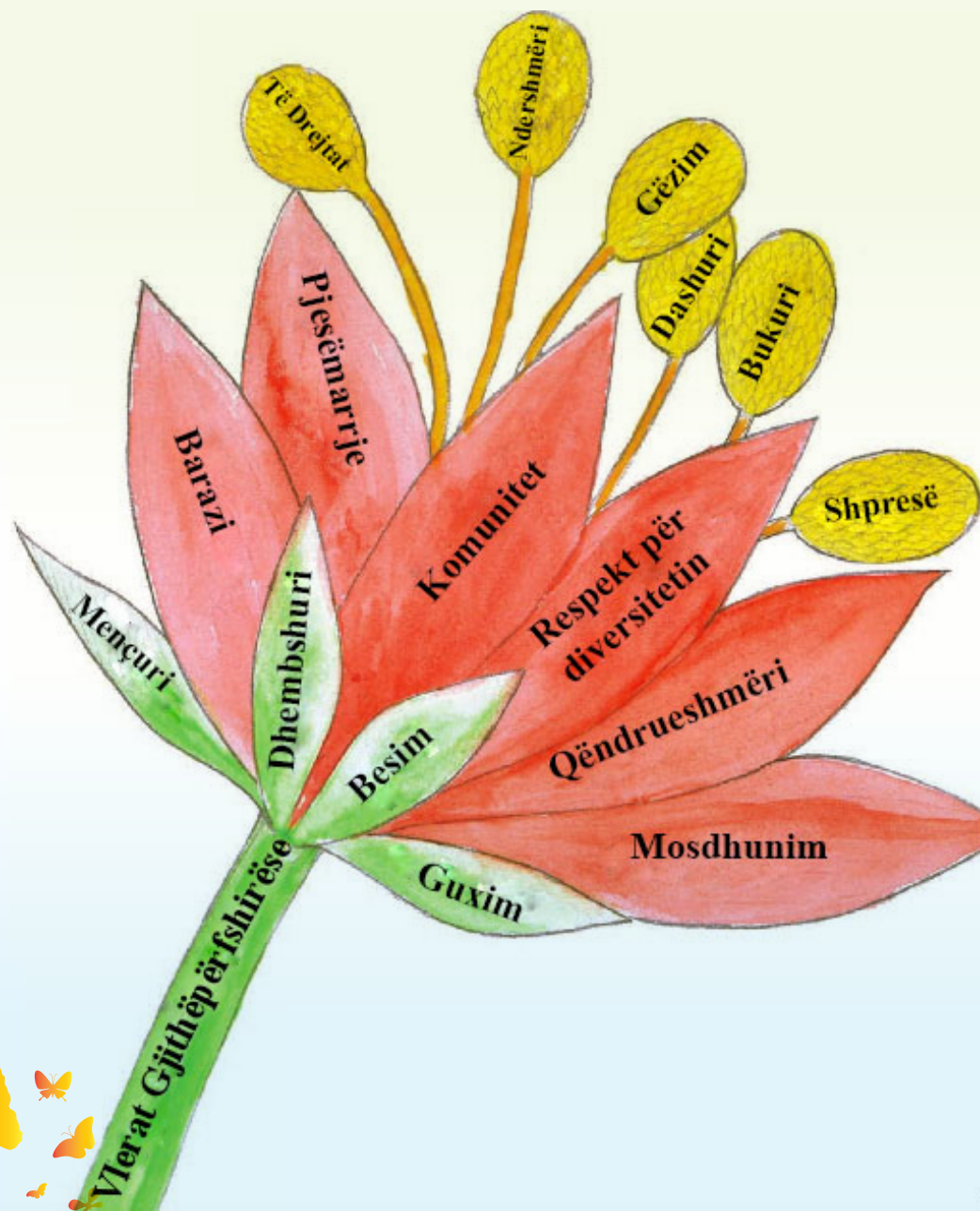
... përpjekje për ta ndryshuar fëmijën në mënyrë që ai/ajo të përshtatet më mirë në një sistem arsimor të pandryshuar.

... i bazuar në ndjekjen e një formule të caktuar veprimesh që mund të përdoret në çdo situatë.

...i përqendruar vetëm për t'i ndihmuar fëmijët të kenë akses në kopsht/klasë.

... një projekt që mund të zbatohet vetëm nga ekspertë të huaj ose zyrtarë të arsimit.





Vlerat gjithëpërfshirëse

Vlerat gjithëpërfshirëse fillojnë së brendshmi. Shpeshherë, njerëzit nuk janë të vetëdijshëm se vlerat ndikojnë realisht në veprimet e individit. Vlerat ndikojnë në mënyrën e veprimit, sjelljes dhe ndërveprimit të një personi në kopsht dhe në klasë. Kjo do të thotë se nëse ka diçka që mendojmë se nuk shkon, ne veprojmë bazuar në atë që besojmë se është e drejtë dhe që i shtyn gjërat të ndodhin. Vlerat gjithëpërfshirëse ndikojnë drejtpërdrejt në veprimet tona.

Shpeshherë, nuk i dimë vlerat që kemi dhe se si ndikojnë ato në veprimet tona. Pavarësisht nëse i dimë apo jo, të gjithë kemi vlera që ndikojnë në mënyrën si veprojmë dhe ndërveprojmë kudo ku ndodhemi.

Barrierat e mundshme të të nxënit dhe të pjesëmarrjes

Barrierat e fëmijës

Megjithëse mund të identifikojmë disa barriera për fëmijën, të cilat ia vështirësojnë aksesin në arsim dhe në të nxënë, duhet theksuar se përgjegjësia për mosfrekuentimin e kopshtit ose mosnxënien nuk i takon fëmijës. Të gjithë fëmijët, pavarësisht prejardhjes dhe kushteve të tyre të vështira të jetesës, gëzojnë gjithmonë të drejtën për arsimim. Identifikimi dhe adresimi i barrierave me të cilat mund të përballen fëmijët për aksesin në arsim është përgjegjësi që i takon kopshtit dhe komunitetit. Një koment që dëgjohet shpesh është “fëmija nuk dëshiron të shkojë në kopsht”. Ky koment mund të jetë një pikënisje e mirë për diskutim dhe reflektim se përse fëmija nuk dëshiron të shkojë në kopsht dhe se çfarë mund të bëjë kopshti dhe komuniteti për ta ndryshuar këtë.

Nevoja për punë

Disa fëmijë mund të vihen nën tryzni për të kontribuar për jetesën e familjes në vend që të shkojnë në kopsht. Zakonisht, këto familje dhe fëmijë nuk e shohin përfitimin afatgjatë të arsimit. Ata mund të jenë shumë të varfër dhe në nevojë për të ardhura shtesë për të mbijetuar ose mund të jenë prekur nga konflikte të ndryshme. Disa nga fëmijët që punojnë, kanë pak ose aspak kontakt me familjet e tyre dhe jetojnë në rrugë. Ata janë në rrezik të lartë shfrytëzimi dhe abuzimi.

Sëmundjet dhe uria

Fëmijët nuk mund të mësojnë mirë nëse janë të sëmurë, të uritur ose të kequshqyer. Shpeshherë, ata mungojnë në kopsht ose mund të klasifikohen si “fëmijë të ngadaltë”. Nëse nuk iu kushtohet vëmendja e nevojshme, ata mund të mos ndihen pjesëtarë të klasës dhe mund ta braktisin kopshtin. Efektet e sëmundjes ose të kequshqyerjes së tyre mund të lënë edhe pasoja gjatë gjithë jetës nëse shkaktojnë dëmtime fizike ose intelektuale.

Frika nga dhuna

Kur fëmija i frikësohet dhunës në kopsht, ai mund të mos e frekuentojë atë. Dhuna mund të përfshijë bullizmin, agresionin fizik (si rrahjen), agresionin verbal, abuzimin ose ngacmimin seksual.

Aftësia e kufizuar

Në disa vende, shumë fëmijë me aftësi të kufizuara nuk e frekuentojnë kopshtin, veçanërisht kur sistemet arsimore nuk kanë politika ose programe për përfshirjen e fëmijëve me aftësi të kufizuara. Këta fëmijë mund të mos kenë shkuar kurrë në kopsht për shkak të qëndrimeve apo bindjeve negative se ata nuk mund të mësojnë. Prindërit ose pjesëtarët e komunitetit mund të mos jenë në dijeni se këta fëmijë gëzojnë të drejtën për t'u arsimuar dhe duhet të frekuentojnë kopshtin. Fëmijët me aftësi të kufizuara që frekuentojnë kopshtin kanë rrezik të lartë për braktisjen e saj, pasi arsimimi dhe infrastruktura mund të mos jenë të përshtatura për nevojat e tyre.



Barrierat e familjes

Ashtu siç ndodh me barrierat e fëmijës, është e padobishme që të “fajësohen” prindërit se nuk i çojnë fëmijët në kopsht. Shpeshherë, fakti që “prindërit nuk dëshirojnë t’i çojnë fëmijët në kopsht”, shihet si i pandryshueshëm. Megjithatë, kjo është një mundësi për të reflektuar se përse prindërit nuk dëshirojnë që fëmijët e tyre të shkojnë në kopsht dhe se çfarë mund të bëjnë kopshti dhe komuniteti për ta adresuar këtë.

Varfëria dhe vlera praktike e arsimimit

Për shkak të barrës së tyre financiare, prindërit e varfër vihen shpesh nën trysni për të ofruar kushtet bazë të jetesës. Prandaj, fëmijët duhet të ndihmojnë për të fituar të ardhura për familjen, duke sakrifikuar në këtë mënyrë arsimimin dhe të ardhmen e tyre. Kjo ndodh veçanërisht në rastet kur familjet e konsiderojnë arsimimin si diçka të pakuptimtë në jetën e tyre të përditshme. Gjithashtu, prindërit mund të mendojnë se fëmijët e tyre do të marrin arsimim jocilësor dhe se aftësitë që fëmijët e tyre do të përvetësojnë në punë të ndryshme janë më të vlefshme se ato që do të mësojnë në kopsht.

Kujdesi i papërshtatshëm

Për shkak të nevojës për të fituar para, prindërit mund të detyrohen të migrojnë larg shtëpisë të tyre, qoftë përkohësisht ose për periudha të gjata kohore. Për rrjedhojë, ata mund t’i lënë fëmijë e tyre në kujdesin e gjyshërve ose të personave të tjerë. Këta persona mund të mos kenë njohuritë, përvojën ose burimet për të ofruar kujdesin e përshtatshëm për fëmijët. Gjithashtu, kur kanë nevojë të ngutshme për para, ata mund të mos e vlerësojnë arsimimin. Disa prindër mund të shndërrohen në kujdestarë të papërshtatshëm kur krijojnë varësi ndaj alkoolit ose drogës.

Barrierat e komunitetit

Dallimet kulturore dhe tradita vendase

Fëmijët që vijnë nga familje që dallojnë nga komuniteti i gjerë përse i përket gjuhës, fesë ose karakteristikave të tjera kulturore, janë mjaft të rrezikuar që t’u mohohet aksesin në kopsht. Ndonjëherë, atyre iu mundësohet akses në mjedise arsimore të veçuara dhe nën nivelin standard, mësimdhënie jocilësore dhe materiale të pakta mësimore. Krahasuar me të tjerët, ata kanë më pak mundësi që të ndjekin arsimin e lartë. Në disa komunitete, ekziston një traditë vendase sipas së cilës puna fillon që në fëmijëri, duke mos përfituar në këtë mënyrë shkollim cilësor.

Qëndrimet negative

Qëndrimet negative ndaj fëmijëve me prejardhje të ndryshme dhe sidomos ndaj fëmijëve me aftësi të kufizuara, janë ndoshta barriera e vetme më e madhe për përfshirjen e këtyre fëmijëve në kopsht. Qëndrimet negative mund të hasen në të gjitha nivelet: te prindërit, komuniteti, institucionet arsimore dhe mësuesit, zyrtarët qeveritarë dhe ndërmjet vetë fëmijëve të marginalizuar. Ndër të tjera, frika, tabutë, turpi, padija dhe keqinformimi nxisin qëndrime negative ndaj këtyre fëmijëve dhe situatave të tyre. Këta fëmijë, madje edhe familjet e tyre, mund të zhvillojnë vetëbesim të ulët, të fshihen dhe të shmangin ndërveprimin social dhe të shndërrohen në pjesëtarë të padukshëm të komuniteteve të tyre, çka mund të sjellë përjashtimin e tyre nga shkolla.



Barrierat e kopshtit

Vendndodhja

Nëse kopshti ndodhet larg komunitetit, veçanërisht në zonat rurale, fëmijët nuk e frekuentojnë kopshtin. Përsa u përket vajzave, largësia nga shtëpitë e tyre te kopshti mund t'i shkurajojë prindërit që t'i dërgojnë fëmijët në kopsht, pasi kanë frikë për sigurinë e tyre. Gjithashtu, nëse nuk kanë në dispozicion transport të përshtatshëm për të arritur në kopsht, fëmijët me aftësi të kufizuara mund të mos e frekuentojnë atë.

Mjediset

Nëse kopshtet nuk kanë mjedise dhe kushte të përshtatshme, fëmijët mund të mos e frekuentojnë atë. Për më tepër, mjediset e papërshtatshme ndikojnë veçanërisht te fëmijët me aftësi të kufizuara.

Përgatitja e stafit pedagogjik

Një nga arsytet më të zakonshme se përse fëmijët me prejardhje dhe aftësi ndryshe nuk e ndjekin arsimin parashkollor është se kopshti dhe mësuesit nuk janë të përgatitur për t'iu dhënë mësim këtyre fëmijëve. Ata nuk dinë si t'i mësojnë sepse nuk janë trajnuar dhe nuk kanë idetë ose informacionin e nevojshëm për t'i ndihmuar këta fëmijë të mësojnë. Për rrjedhojë edhe nëse këta fëmijë e frekuentojnë kopshtin, atyre u kushtohet më pak vëmendje dhe marrin arsim jocilësor krahasuar me fëmijët e tjerë.

Zhvillimi i Deklaratës së vlerave



- Duam që gjithsecili të trajtohet në mënyrë të drejtë dhe të ndihet pjesë e komunitetit;
- Kujdesemi për të gjithë fëmijët dhe të rriturit në kopshtin tonë;
- Na pëlqen të mësojmë për njëri-tjetrin, se çfarë kemi të përbashkëta dhe çfarë na dallon;
- Veprimë mbi mendimin se ndajmë një planet me të gjitha qeniet e gjalla;
- Shqetësohemi kur njerëzit vuajnë nga uria, sëmundjet dhe varfëria;
- Mësojmë nga njëri-tjetri dhe ndajmë ato çka dimë;
- Bëjmë lidhjen e atyre që mësojmë në shtëpi me ato që mësojmë në kopsht;
- I zgjidhim problemet duke dëgjuar njëri-tjetrin dhe gjejmë zgjidhje së bashku;
- Ngrejmë zërin kur shohim që diçka nuk shkon;
- Ndihmojmë për ta bërë kopshtin tonë dhe botën një vend më të mirë për të jetuar.



BASHKËPUNIMI NDËRMJET MËSUESVE PËR PËRMIRËSIMIN E KOPSHTIT GJITHËPËRFSHIRËS

Pyetje reflektuese:

1. *Cili është synimi kryesor për bashkëpunimin ndërmjet mësuesve?*
2. *Cilët janë faktorët kyç që u japin mundësinë mësuesve të bashkëpunojnë në mënyrë efektive dhe me vlerë? Si mund t'i zbatojë një mësues këto në praktikën e tij?*
3. *Si ndikon bashkëpunimi në zbatimin e arsimit gjithëpërfshirës?*

18

Çfarë është Komuniteti profesional i të nxënit (KPN)?

Një proces i vazhdueshëm ku mësuesit bashkëpunojnë në ciklet e përsëritura të veprimtarisë kërkimore për të arritur rezultate më të mira për fëmijët që edukojnë. Komunitetet profesionale të të nxënit funksionojnë nën supozimin se çelësi për të nxënit e përmirësuar për fëmijët është të nxënit i vazhdueshëm në punë për mësuesit.

Parimet bazë të komunitetit profesional të të nxënit

- **Të sigurohemi që të gjithë fëmijët të mësojnë**

Synimi parësor i komunitetit profesional të të nxënit nuk është thjesht të sigurohet që fëmijët të marrin “mësim”, por të sigurohet që ata të zhvillohen e të mësojnë. KPN-ja punon për të siguruar që të gjithë fëmijët të mësojnë dhe ngre pyetje kritike të tilla si:

• Çfarë duam që të mësojnë fëmijët?

• Si do ta kuptojmë se kur do ta ketë mësuar çdo fëmijë?

• Si do të reagojmë kur një fëmijë has vështirësi në procesin e të nxënit?



Përmes verifikimit dhe reflektimit, komuniteti profesional i të nxënitorëve nis planifikimin e mënyrave për të mbështetur të gjithë fëmijët duke siguruar që askush të mos mbetet pas. Ato fillojnë të pyesin:

Cilët fëmijë në grupin tim po hasin vështirësi?

Çfarë funksionon për fëmijën? Çfarë nuk funksionon? Çfarë mund të ndryshojë në praktikën time si mësues (p.sh.: qëndrimi, sjellja, njohuritë, aftësitë) për të përmirësuar procesin e mësimdhënies dhe të nxënitorëve?

Çfarë kanë të vështirë? Cili është konteksti i fëmijës?

Çfarë mbështetje më nevojitet? A mund të më ndihmojnë mësuesit e tjerë? Çfarë burimesh kam?

Çfarë strategjie mund të provoj në klasë?



Kultura e bashkëpunimit e përqendruar në të nxënit për të gjithë

Bashkëpunimi është një mjet për një qëllim e jo vetë qëllimi. Ai përfaqëson një proces sistematik në të cilin mësuesit punojnë së bashku në mënyrë të pavarur për të ndikuar praktikën e tyre në klasë, për të sjellë rezultate më të mira për fëmijët, grupin dhe kopshtin e tyre.

Përqendrimi te arritjet

- Efikasiteti i KPN-së llogaritet përmes arritjes së fëmijëve. Çdo anëtar i KPN-së i përkushtohet synimit për përmirësimin e nivelit aktual të zhvillimit dhe të nxënit duke monitoruar rregullisht ecurinë.
- Përqendrimi te rezultatet bën që çdo grup të zhvillojë dhe të arrijë synime të matshme të përmirësimit që lidhen me synimet e të nxënit të kopshtit/grupit.
- Mësuesit i diskutojnë rezultatet për të zbuluar pikat e forta dhe të dobëta në mësimdhënien e tyre individuale për të mësuar nga njëri-tjetri. Mbi të gjitha, vlerësimet përdoren për të identifikuar fëmijët që kërkojnë më shumë kohë dhe mbështetje për të realizuar procesin e të nxënit.

Bashkëpunimi me prindërit dhe komunitetin

Komuniteti përfshin prindërit dhe kujdestarët ligjorë të fëmijëve tanë, anëtarë të tjerë të familjeve të tyre, si dhe fqinjët pranë kopshtit. Përmendim gjithashtu edhe mësuesit në pension, gjyshërit dhe këdo që jeton në zonën administrative të kopshtit.

Reflektimi

- *Përse mendoni se përfshirja e prindërve dhe i komunitetit janë thelbësore në zbatimin e arsimit gjithëpërfshirës?*
- *Cilat janë rolet e mësuesit për të siguruar përfshirjen e prindërve dhe të komunitetit në arsimin gjithëpërfshirës?*
- *Çfarë mund të bëjnë mësuesit për të përfshirë prindërit dhe komunitetin në zbatimin e arsimit gjithëpërfshirës?*



Rolet e mësuesve në përfshirjen e prindërve dhe të komunitetit

1. Të komunikojnë rregullisht me prindërit ose kujdestarët ligjorë për ecurinë e fëmijëve në procesin e të nxënës dhe arritjeve të tyre;
2. Të bashkëpunojnë me drejtuesit e komunitetit për të zbuluar se cilët janë fëmijët që nuk ndjekin kopshtin dhe përse, si dhe të hartojmë mënyra për t'i sjellë ata në kopsht;
3. T'u shpjegojnë vlerën dhe qëllimin e arsimit gjithëpërfshirës prindërve të fëmijëve në klasat e tyre;
4. T'i përgatisin fëmijët të ndërveprojnë me komunitetin në veprimtari të tilla, si ekskursionet, veprimtari të dhe ngjarjet e veçanta;
5. Të ftohen prindërit dhe anëtarët e komunitetit të përfshihen në klasë.

Strategjitë për bashkëpunimin me prindërit dhe komunitetin

- Krijimi i një mjedisi mikpritës dhe pozitiv për bashkëpunimin ndërmjet prindërve dhe anëtarëve të komunitetit.
- Përfshirja e prindërve për të qenë pjesëmarrës aktivë në planifikimin e veprimtarive në kopsht. Mbatja e takimeve prind-mësues dhe ofrimi i përditësimeve të rregullta për ecurinë e fëmijës.
- Mbatja e takimeve me prindërit e fëmijëve rreth gjithëpërfshirjes dhe të drejtave të fëmijëve me aftësi të kufizuara. Zhvillimi i aktiviteteve ndërvepruese për t'i ndihmuar ata që të mirëkuptojnë familjet e fëmijëve me aftësi të kufizuara.
- Përfshirja e prindërve dhe e komunitetit në shprehjen e vlerave të kopshtit.
- Drejtimi i aktiviteteve ndërvepruese për të diskutuar aftësinë e kufizuar. Bashkëpunimi me organizatat e shoqërisë civile dhe marrja e rekomandimeve nga komuniteti për mënyrën se si duhen trajtuar barrierat ndaj pjesëmarrjes dhe gjithëpërfshirjes.
- Krijimi i mundësive të rregullta për bashkëpunim nëpërmjet komunitetit dhe ngjarjeve shkollore.



KRIJIMI I PRAKTIKAVE GJITHËPËRFSHIRËSE NË KLASË

Pedagogjia me fëmijën në qendër është gur themeli në zbatimin e efektshëm të arsimit gjithëpërfshirës. Kjo pedagogji u jep mësuesve mundësinë që të kuptojnë nevojat e të gjithë fëmijëve, *me* apo *pa* aftësi të kufizuara. Pedagogjia me fëmijën në qendër u mundëson mësuesve të reagojnë dhe të veprojnë për interesin më të lartë të fëmijëve.

Përse duhet përdorur pedagogjia me fëmijën në qendër në klasat gjithëpërfshirëse?

Pedagogjia me fëmijën në qendër ka rol kyç në zbatimin e arsimit gjithëpërfshirës. Asnjë provë nuk e mbështet arsyetimin se fëmijët e një nëngrupi, si fëmijët me aftësi të kufizuara, ndajnë të njëjtat nevoja. Krahas kësaj, asgjë nuk e mbështet arsyetimin se fëmijët me aftësi të kufizuara kërkojnë strategji mësimdhënieje specifike, të cilat ndryshojnë shumë nga strategjitë e përgjithshme të mësimdhënies. Çelësi i mbështetjes së nevojave të fëmijëve me aftësi të kufizuara në klasë janë mësuesit me fëmijën në qendër, të cilët u përgjigjen nevojave të ndryshme dhe të përbashkëta të të gjithë fëmijëve. Studimet tregojnë se në klasat me fëmijën në qendër, të gjithë fëmijët përfitojnë dhe mësojnë efektivisht.

Çfarë është pedagogjia me fëmijën në qendër?

Çdo mësues përballet me fëmijë që vijnë nga familje të ndryshme dhe kanë aftësi, interesa dhe nevoja të nxëni të shumëllojshme. Në mjediset tradicionale ose me pedagogjinë me mësuesin në qendër, mësuesit zakonisht qëndrojnë përpara klasës, i organizojnë bankat/tavolinat në rreshta, u paraqesin fëmijëve njohuritë dhe u thonë se përgjigjet e tyre janë ose të sakta ose të gabuara. Këta janë mësuesit e mirë dhe autoritarë për të cilët na kanë mësuar në kopsht dhe në shkollë. Me qasjen me fëmijën në qendër, sjell rezultate sjellja e mësuesit. Ajo që bën ndryshimin është mënyra si qëndron përpara fëmijëve, si i përdor burimet në klasë, si ndërvepron me fëmijët dhe se si e zhvillon të nxënit e tyre.



Karakteristikat kyçe në pedagogjinë me fëmijën në qendër renditen në vijim:

Mundësi kuptimplota për të nxënë

Fëmijët do të motivohen më shumë kur të dinë qëllimin e temave të mësimit dhe të veprimtarive që kryhen në kopsht. Ka shumë rëndësi lidhja midis mënyrës dhe asaj që mësojnë fëmijët në jetën e përditshme. Disa ide që mund ta ndihmojnë mësuesin jepen në vijim.

- Planifikimi i temave duke u mbështetur në njohuritë dhe aftësitë paraprake të fëmijëve;
- Përdorimi i përvojave të përditshme të fëmijëve si shembuj për të shpjeguar koncepte të reja;
- Krijimi i lidhjeve midis asaj që përjeton fëmija në shtëpi dhe asaj që shfaq/demonstron në kopsht;
- Dhënia e mundësive që fëmijët të praktikojnë se çfarë kanë mësuar nga situatat e përditshme;
- Dhënia e mundësisë që fëmijët të tregojnë se çfarë dinë dhe kontribuojnë në veprimtarinë e përditshme mësimore-edukative.

Pranimi i faktit që të gjithë fëmijët mësojnë në mënyra të ndryshme

Të gjithë fëmijët mësojnë në stile, mënyra dhe në kohë të ndryshme. Kjo do të thotë se ka shumë rëndësi që të vëzhgohen dhe të reflektohet për stilet e të nxënit të fëmijëve. Duhet të përdoren nga mësuesi teknika dhe strategji të ndryshme për t'iu qasur të njëjtës kurrikul, si dhe të përshtaten aktivitetet për t'iu siguruar të gjithëve aksesueshmëri. Mësuesit nxiten të reflektojnë mbi:

- mënyrat e të nxënit, me të cilat fëmijët ndihen më mirë;
- arsyet pse disa fëmijë nuk kanë të njëjtin progres si fëmijët e tjerë;
- strategjitë dhe teknikat për t'iu mundësuar të gjithë fëmijëve të kenë sukses dhe arritje;
- motivimi dhe përfshirja e fëmijëve dhe mënyra si ndikohen nga përvojat e tyre të veçanta;
- mundësinë e fëmijëve për të eksploruar, të shprehën, të nxënë dhe t'i konsolidojnë njohuritë;
- lirinë e fëmijëve që t'i përdorin aftësitë e tyre në kërkim dhe zgjidhje problemesh, si dhe të shfrytëzojnë më së miri talentet dhe dhuntitë e lindura.



Të nxënit bashkëpunues

Me të nxënit në bashkëpunim, fëmijët ndajnë përgjegjësitë dhe burimet për të punuar drejt një qëllimi të përbashkët. Puna në grup mund t'i shtyjë fëmijët të kuptojnë më mirë konceptet dhe të mbajnë qëndrime pozitive ndaj punës dhe njëri-tjetrit. Në klasat që kanë fëmijë me aftësi të kufizuara mësuesit duhet të shmangin grupimin sipas aftësive. Puna në grup duhet të planifikohet me kujdes në mënyrë që veprimtaria të jetë kuptimlote për të gjithë. Krahas kësaj, secilit fëmijë mund t'i caktohet një rol. Disa nga llojet e ndërvarësisë së fëmijëve gjatë punës në grup janë:

- ndërvarësia e qëllimit: grupi ka një qëllim të vetëm;
- ndërvarësia e shpërblimit: secili fëmijë ka burime të ndryshme (potenciale) të cilat duhet të kombinohen për ta kryer detyrën;
- ndërvarësia e roleve: secili fëmijë ka një rol të ndryshëm që nevojitet për të plotësuar detyrën.

Hapësira tërheqëse dhe të aksesueshme të të nxënit

Mjedisi i klasës dhe i kopshtit e mbështet të nxënit dhe mësimdhënien me fëmijën në qendër. Mjedise të tilla janë mikpritëse, të sigurt, sigurojnë pjesëmarrje të barabartë për të gjithë fëmijët, si dhe përqendrohen te zbulimi i vetvetes. Disa karakteristika të hapësirave të të nxënit me fëmijën në qendër janë:

- Hapësirat fizike: të gjithë fëmijët mund të lëvizin lirshëm, të punojnë si në mënyrë individuale edhe në grup dhe të përdorin burimet dhe materialet e ndryshme të klasës/kopshtit;
- Qendrat e veprimtarive: krijimi i qendrave të larmishme, të pasura me materiale, lodra dhe mjete të ndryshme, në të cilat fëmijët kalojnë kohë duke u marrë me veprimtari për të cilat kanë interes. Nëpërmjet punës në qendra, fëmijët kanë mundësi të pasurojnë çka kanë mësuar, të praktikojnë aftësi të reja dhe të eksplorojnë duke zbuluar njohuri të reja;
- Hapësira për ekspozimin e punimeve të fëmijëve;
- Materiale, lodra, mjete të shumta, të përshtatshme me moshën e fëmijëve dhe me natyrën e veprimtarive sipas fushave të ndryshme të të nxënit.



Dizenjimi Universal i të Nxënit

Sipas pikëpamjes individuale një grup fëmijësh mund të identifikohet si i veçantë ose si i ndryshëm nga fëmijët e tjerë. Këtyre fëmijëve mund t'u nevojitet mësimdhënie e specializuar për të zgjidhur problemin që kanë. Zgjedhja e duhur është që fëmijët me probleme të ngjashme të mësojnë së bashku, kurse fëmijët e tjerë që janë normalë, përfitojnë nga format ekzistuese të shkollimit.

Sipas pikëpamjes sociale, e cila mbështetet në kuadrot ligjore kombëtare dhe ndërkombëtare, nuk janë vetëm fëmijët me aftësi të kufizuara që hasin vështirësi në kopsht/shkollë, por çdo fëmijë. Këto vështirësi mund të shpiten drejt mënyrave të reja që përmirësojnë mësimdhënien. Përmirësimi ndikon në krijimin e kushteve më të mira në të nxënit për të gjithë fëmijët. Mësuesve duhet t'u ofrohet mbështetje për të zhvilluar me fëmijët praktikën gjithëpërfshirëse.

Është thelbësore të kuptojmë se të gjithë fëmijët do të hasin vështirësi dhe do të kenë nevoja të të nxënit dhe jo domosdoshmërisht fëmijët me të njëjtën aftësi të kufizuara ndajnë të njëjtat nevoja të nxëni. Ndaj, nevojat e të nxënit të fëmijëve me aftësi të kufizuara nuk janë as të veçanta as të ndryshme.

Mësimdhënia dhe nevojat e fëmijëve me aftësi të kufizuara nuk janë as të veçanta as thelbësisht ndryshe nga mësimdhënia dhe nevojat e fëmijëve pa aftësi të kufizuara. Mësuesit gjithëpërfshirës e përdorin pedagogjinë me fëmijën në qendër për t'a përshtatur mësimdhënien dhe të nxënit me nevojat e të gjithë fëmijëve në klasë.

Përshtatja e mjedisit të të nxënit

Dizenjimi universal ka kuptimin e "dizenjimit të produkteve, mjediseve, programeve dhe shërbimeve, në mënyrë të tillë që ato të jenë të përdorshme nga të gjithë në masën më të madhe të mundshme, pa pasur nevojë për përshtatje apo për dizenjim të veçantë". Ndaj, dizenjimi universal i të nxënit nuk i referohet vetëm aksesit fizik, por përfshin edhe mjetet ndihmëse, sistemet e tjera mbështetëse dhe rregullimet e mjedisit për personat me aftësi të kufizuara. Kur flasim për dizenjimin universal, një element specifik i arsimit gjithëpërfshirës është mjedisi i të nxënit që u ofrohet fëmijëve në klasë. Procesi i shndërrimit të mësimdhënies dhe të nxënit në të aksesueshëm për të gjithë quhet "Dizenjimi universal i të nxënit".

Sipas vlerësimeve, nëse mësuesi zbaton pedagogjinë me fëmijën në qendër, shumica e fëmijëve me aftësi të kufizuara (rreth 80%) arrijnë të mësojnë në klasa gjithëpërfshirëse. Nga ana tjetër, një grup më i vogël fëmijësh (rreth 15%) mund të kenë nevojë për disa përshtatje dhe rregullime specifike, por të thjeshta në mjedisin e klasës dhe qasjen e mësimdhënies. Vetëm një numër i vogël i këtyre përshtatjeve ndryshojnë nga strategjitë e pedagogjisë me fëmijën në qendër. Një grup shumë i vogël fëmijësh me aftësi të kufizuara (rreth 5%) kanë dëmtime më komplekse. Mund të nevojitet mbështetje më e specializuar për t'ë përfshirë në klasë mjete të ndryshme komunikimi (sistemi i shkrimit Braille, librat me figura, gjuha e shenjave) ose përdorimin e mjeteve dhe teknologjive ndihmëse. Mësuesit mund të bashkëpunojnë me shkollat speciale, terapeutët dhe mësuesit specialë për ta ofruar këtë lloj mbështetjeje në klasat e rregullta.



Përshtatja e stilit të mësimdhënies

Dizenjimi universal i të nxënit ose DUN-i është një qasje që i ndihmon mësuesit të hartojnë plane mësimore dhe të planifikojnë mjedise të nxëni që u ofrojnë të gjithë fëmijëve mundësi të barabarta. Në këtë mënyrë, mësuesit arrijnë të hartojnë dhe të vlerësojnë mësimet për t'i përfshirë të gjithë fëmijët në klasë përmes përdorimit të mjeteve të ndryshme të përfaqësimit, veprimit dhe të të shprehurit, si dhe të angazhimit për të nxënit e të gjithë fëmijëve. DUN-i synon që të nxënit t'iu mundësohet të gjithë fëmijëve, në mënyrë që të ndihen kompetentë, të sigurt dhe të suksesshëm, si dhe ta krijojnë dhe ta ruajnë mjedisin e të nxënit.

Planifikimi i kurrikulës

	Mënyrat e shumta të përfaqësimit - ÇFARË	Mënyrat e shumta të veprimit dhe të të shprehurit - SI	Mënyrat e shumta të angazhimit - PËRSE
Çfarë?	Qasje fleksibël ndaj planifikimit dhe mësimdhënies. <i>Këtu përfshihet paraqitja e informacionit dhe përmbajtjes në mënyra të ndryshme, me qëllim që të gjithë fëmijët të mësojnë në mënyrë të efektshme.</i>	Qasje fleksibël për fëmijët, për menaxhimin dhe demonstrimin e asaj që kanë mësuar. <i>Këtu përfshihen mënyra të ndryshme nëpërmjet të cilave fëmijët mund të shprehin çfarë dinë dhe çfarë kanë mësuar nëpërmjet një rruge me të cilën ndihen rahat.</i>	Qasje fleksibël për përfshirjen e fëmijëve në procesin e të nxënit. <i>Këtu përfshihet motivimi i fëmijëve dhe nxitja për procesin e të nxënit.</i>
Si?	Mësuesit marrin në konsideratë nevojat e shumta të të nxënit të fëmijëve. <i>Kjo reflektohet në zgjedhjen e materialeve dhe në promovimin e zhvillimit dhe të nxënit.</i>	Mësuesit dallojnë se si fëmijët shprehin ato që kanë mësuar dhe kuptuar me mënyra të ndryshme.	Mësuesit u kushtojnë vëmendje interesave të fëmijëve dhe se çfarë i motivon ata.
Përse është e rëndësishme?	Marrja në konsideratë e nevojave të fëmijëve në dizenjimin dhe ofrimin e mësimdhënies redukton barrierat ndaj të nxënit dhe rrit mundësitë e fëmijëve për akses dhe sukses në përvetësimin e njohurive dhe të aftësive.	U ofron fëmijëve mundësinë që të demonstrojnë ato që kanë kuptuar. Gjithashtu, i ndihmon mësuesit që të monitorojnë nëse fëmijët i kanë përfutur aftësitë dhe njohuritë e duhura mbi përmbajtjen.	Angazhimi dhe pjesëmarrja e fëmijëve janë thelbësore për nxitjen e një procesi të suksesshëm të të nxënit.

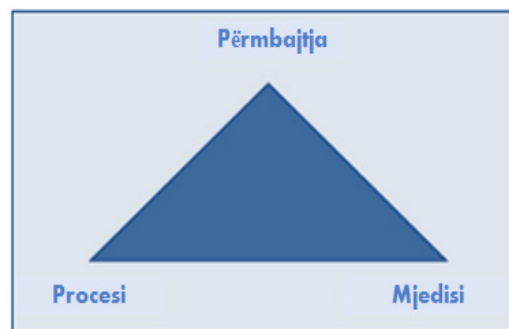


PLANIFIKIMI I MËSIMIT GJITHËPËRFSHIRËS

Mësuesit bashkëpunojnë për planifikimin e mësimit, identifikojnë alternativa, bëjnë përshtatje sipas kontekstit, nevojat, pikave të forta dhe interesave të fëmijëve. Në fillim, mësuesit duhet ta planifikojnë mësimin duke mos harruar diversitetin dhe duke mbajtur parasysh fëmijët dhe stilet e tyre të të nxënit. Në këtë mënyrë zhvillohen veprimtari të aksesueshme për fëmijët me aftësi të kufizuara dhe adresohen nevojat e të gjithë fëmijëve. Krahas kësaj, për të lehtësuar gjithëpërfshirjen dhe përfshirjen, mësuesit duhet të planifikojnë ofrimin e lidhjeve të qarta midis kopshtit dhe kontekstit dhe kulturës së fëmijëve.

UNESCO rekomandon trekëndëshin e kurrikulës në planifikimin e mësimit për klasat gjithëpërfshirëse.

- **Përmbajtja** – njohuritë dhe konceptet e kurrikulës. Temat që përzgjidhen nga mësuesi u përshtaten nevojave të komunitetit, në mënyrë që të nxënit të jetë kuptimplotë për fëmijën.
- **Procesi** – mënyra si mësohet përmbajtja. Mësuesi zgjedh metodat e përshtatshme të mësimdhënies, duke iu përshtatur nevojave të proceseve të ndryshme të të nxënit.
- **Mjedisi** – përfshin mjedisin fizik, burimet e të nxënit, si dhe mjedisin psikosocial.



Pyetje orientuese për planifikimin e mësimit

- Çfarë po u mësojmë fëmijëve? (tema, përmbajtja)
- Përse po ua mësojmë? (qëllimet, rezultatet)
- Si do t'ua mësojmë? (metodat, procesi)
- Çfarë do të duhej të përdorja? (burimet, mjetet dhe materialet)
- Çfarë dinë fëmijët? (të nxënësit paraprak)
- Çfarë do të bëjnë fëmijët? (veprimtritë)
- A ka në grup fëmijë që mund të kenë nevojë për ndihmë shtesë (materiale shtesë/ kombinimi me mësuesin mbështetës)
- Si do ta menaxhojmë ditën? (duke përfshirë organizimin e mjedisit fizik dhe social)
- A janë të përshtatshme veprimtaritë për të gjithë fëmijët?
- A do të kenë fëmijët mundësinë për të punuar në dyshe ose në grupe të vogla?
- Si do t'i ruajnë fëmijët ato që kanë realizuar? (produktet e të nxënit)
- Si do ta dimë nëse fëmijët kanë mësuar? (vëzhgimet)
- Çfarë do të bëjmë më pas? (reflektim dhe planifikim i ardhshëm)



Mësimdhënia dhe të nxënit gjithëpërfshirës

Zbatimi i arsimit gjithëpërfshirës mund të jetë i vështirë dhe kërkues, por mund të fillojmë duke bërë ndryshime të vogla dhe të thjeshta në praktikën e mësimdhënies. Shumë mësues duan vërtet që t'i përfshijnë fëmijët me aftësi të kufizuara në klasat e tyre. Ata e dinë që kjo është gjëja e duhur dhe të gjithë fëmijët kanë të njëjtat të drejta për të pasur mundësi të barabarta arsimimi. Megjithatë, ndonjëherë mësuesit shqetësohen për gjithëpërfshirjen pasi nuk janë të sigurt se si do të realizohet në klasë.

Strategjitë bazë në klasë

Ka shumë të ngjarë që strategjitë t'a ndihmojnë shumicën e fëmijëve me aftësi të kufizuara që të mësojnë në klasa gjithëpërfshirëse dhe do të rrisin cilësinë e arsimit gjithëpërfshirës për të gjithë. Një grup shumë i vogël fëmijësh me aftësi të kufizuara mund të ketë nevojë për ndërhyrje më specifike. Bashkëpunimi me prindërit, kolegët, mësuesit specialë ose terapeutët mund të jetë i dobishëm.

Strategjitë bazë në klasë dhe përshtatjet: Për të gjithë fëmijët

- Hartoni një plan të qartë për veprimtarinë mësimore-edukative. Përcaktoni që në fillim aktivitetet që do të organizohen dhe kujdesuni për realizimin e tyre;
- Planifikoni aktivitete shtesë për fëmijët që mbarojnë më parë;
- Përdorni DUN-në si kuadër orientues: Sigurohuni që të paraqisni pikat kyçe të të nxënit për temën nëpërmjet sinjaleve pamore, dëgjimore dhe, nëse është e mundur, të prekshme – përgjigjuni stileve të ndryshme të të nxënit;
- Tregohuni fleksibël dhe ofroni një sërë aktivitetsh, për të vënë në praktikë të njëjtat kompetenca dhe për të arritur të njëjtat rezultate të të nxënit;
- Në fillim të ditës flisni me fëmijët dhe tregojni se çfarë do të mësojnë gjatë saj – fëmijët me vështirësi në të nxënë mund të kenë nevojë për shpjegim më të thjeshtuar, i cili të përsëritet;
- Tregohuni pozitivë dhe bëhuni shembull i mirësisë, respektit dhe dashurisë për fëmijët në klasë;
- Nxisni një kulturë bashkëpunuese që nxit të shprehurit në klasë, ku fëmijët të mund të flasin dhe të ndihmojnë njëri-tjetrin;
- Ndërveproni me fëmijët gjatë gjithë kohës:
 - Vëzhgojini fëmijët për të monitoruar punën e tyre dhe sigurohuni që janë duke bërë atë që prisni prej tyre;
 - Jepuni shumë lavdërime dhe shprehje motivuese;
 - Kontrolloni për të parë kuptueshmërinë për veprimtaritë që zhvillohen në grup.
- Tregohuni të durueshëm kur fëmijët nuk po kuptojnë aq shpejt sa do të donit. Përsëriteni informacionin dhe shpjegimet;
- Sigurohuni që fëmijët me aftësi të kufizuara nuk janë në grup me nxënës të tjerë që kanë vështirësi. Vendosini ata në grupe me fëmijë që mund t'u japin mbështetje dhe ndihmë;
- Jepuni kohë më të gjatë që u nevojitet për të përfunduar punën fëmijëve.



Teknologjia ndihmëse për të nxënit

Disa fëmijë me aftësi të kufizuara kanë nevojë për mbështetje të specializuar nëpërmjet teknologjisë ndihmëse, në mënyrë që të kenë të njëjtin akses në mësim si fëmijët e tjerë. Teknologjia ndihmëse synon t'i ndihmojë fëmijët me aftësi të kufizuara të mësojnë më mirë në klasë.

Teknologjia ndihmëse mbështet eliminimin e barrierave në aksesin dhe pjesëmarrjen e fëmijëve me aftësi të kufizuara në arsim. Ofrimi i teknologjisë së duhur mund të ndikojë ndjeshëm në lëvizshmërinë, aftësinë e komunikimit, shikimin, dëgjimin, aksesin dhe pjesëmarrjen në arsim të fëmijëve me aftësi të kufizuara.

Strategjitë bazë në klasë dhe përshtatjet: Për fëmijët me dëmtime dëgjimore

Ulini fëmijët me dëmtim dëgjimor në pjesën e përparme të klasës.

- Kini parasysh që fëmijët, të cilët kanë vështirësi me leximin, përdorin shenja pamore për të kuptuar më mirë informacionin. Kur të flisni, sigurohuni që ata të mund të shohin buzët tuaja, në mënyrë që të mund t'ju lexojnë, për të qenë pjesë e diskutimit;
- Minimizoni zhurmat në sfond. Menaxhoni klasën në mënyrë që, gjatë diskutimeve në grup, fëmijët të mos flasin të gjithë njëkohësisht;
- Sigurohuni që klasa të jetë e ndriçuar mirë, në mënyrë që fëmijët me dëmtim dëgjimor të mund të maksimizojnë shenjat pamore për të kuptuarit;
- Lejojini fëmijët që të punojnë me shokët për të realizuar punimet e tyre;
- Paraqisni informacionin qartë dhe thjeshtë;
- Shqiptojini qartë fjalët.

Strategjitë bazë në klasë dhe përshtatjet: Këshilla për mësuesit

Për fëmijët me një aftësi të kufizuar fizike:

- Mundësoni hapësirë të mjaftueshme për të lëvizur nëpër klasë dhe në hapësirat e tjera shkollore. Sigurohuni që çdo hapësirë e klasës, materialet e mjetet në klasë të mund të aksesohen në mënyrë të pavarur nga fëmijët me aftësi të kufizuara fizike;
- Tregohuni fleksibël me kohën e vënë në dispozicion, pasi fëmijëve me aftësi të kufizuara mund t'u nevojitet më shumë kohë për të ardhur ose për t'u larguar nga klasa apo për të përfunduar një detyrë;
- Jepini fëmijës kohë të mjaftueshme për të lëvizur nëpër klasë, për punët në grup dhe ndërrimet e lëndëve;
- Nëse një fëmijë ka vështirësi në të shkruar, vendoseni fëmijën bashkë me një fëmijë tjetër që mund ta ndihmojë për të realizuar punimet;
- Nëse një fëmijë lodhet shpejt, menaxhoni aktivitetet që të ketë kohë shtesë për të përfunduar detyrën.



Strategjitë bazë në klasë dhe përshtatjet: Për fëmijët me dëmtime pamore

Kërkojuni fëmijëve, të cilët kanë vështirësi në shikim, që të ulen sa më përpara.

- Përdorni materiale të nxëni me shkronja të mëdha në klasë dhe me kontrast të theksuar;
- Përdorni tekst të regjistruar nëse është e nevojshme;
- Lejojini fëmijët që të kenë më shumë kohë për të punuar. Lejojini fëmijët që të përdorin një lapustilë ose mjet shkrimi me majë të trashë për të vizatuar/shkruar.
- Nëse jepni udhëzime sigurohuni që të jenë të shkruara qartë dhe me tekst të madh;
- Jepini udhëzimet në mënyrë verbale si dhe në mënyrë pamore. Komunikoni gjithçka siç është shkruar;
- Mundësoni një sërë aktivitete që angazhojnë shqisat e tjera për të nxënë dhe paraqitjet e të nxënë.
- Fëmijëve me dëmtime pamore do t'iu nevojitet mbështetje për orientimin dhe lëvizjen në hapësirat e të nxënë. Jepini kohë fëmijës me dëmtime pamore që të mësohet me organizimin e klasës dhe të hapësirave të tjera kyçe në kopsht, në mënyrë që të familjarizohet me mjedisin që e rrethon dhe të fitojë siguri për të lëvizur. Orientojeni fëmijën me dëmtime pamore lidhur me planimetrinë e të gjithë kopshtit si dhe mbi procedurat shkollore të emergjencës.
- Lejojuni kohë fëmijëve me dëmtime pamore që të njihen me shokët e klasës, pasi mund ta kenë të vështirë të lidhin emrat me fytyrat. Krijoni qëllimisht aktivitete dhe përvoja për ndërveprime individuale ose në grupe të vogla me fëmijët e tjerë të grupit.

Strategjitë bazë në klasë dhe përshtatjet: Këshilla për mësuesit

Për fëmijët me një aftësi të kufizuar njohëse

- Përsëritini udhëzimet disa herë;
- Ndajini detyrat e mëdha në pjesë më të vogla. Jepini udhëzimet hap pas hapi. Jepni zgjedhje të qarta;
- Përdorni fjalë sa më të thjeshta të jetë e mundur në aktivitete;
- Paraqiteni temën në mënyra të shumëfishta (p.sh pamore, dëgjimore, ilustruese dhe veprimtari praktike).



Strategjitë bazë në klasë dhe përshtatjet: Këshilla për mësuesit

Për fëmijët me vështirësi komunikimi dhe ndërveprimi (këtu përfshihen fëmijët me aftësi të kufizuara intelektuale, me vështirësi në të folur dhe fëmijët me autizëm)

- Flisni duke përdorur gjuhë të drejtpërdrejtë dhe konkrete;
- Përcaktoni një rutinë ditore dhe kini një strukturë të qartë për ditën;
- Bëjeni kalimin nga një veprimtari në tjetrën në mënyrë të qartë. Bëjeni pjesë të rutinës suaj sinjalizimin e përfundimit të një aktiviteti dhe të fillimit të tjetrit. Gjithashtu, mund të përdorni shenja si vendosja e muzikës apo një përplasje specifike duarsh, të cilat do të ndihmojnë fëmijët të kuptojnë se do të fillojnë një veprimtari tjetër;
- Jepni sa më pak zgjedhje. Nëse një fëmijë pyetet të zgjedhë një ngjyrë, jepini vetëm dy ose tre zgjedhje;
- Jepni zgjedhje shume të qarta dhe përpikuni të mos lini zgjedhje të hapura. Ka gjasë të merrni rezultat më të mirë duke pyetur "Dëshiron që të lexosh apo vizatosh?" se sa "Çfarë dëshiron që të bësh tani?";
- Mësojuni aftësi/rregulla shoqërore specifike, si bërja e gjërave me radhë;
- Përsëritini udhëzimet dhe kontrolloni të kuptuarit, duke përdorur fjali të shkurtra që të siguron qartësinë e udhëzimeve.

Strategjitë bazë në klasë dhe përshtatjet: Këshilla për mësuesit

Për fëmijët me vështirësi komunikimi dhe ndërveprimi (këtu përfshihen fëmijët me aftësi të kufizuara intelektuale, me vështirësi në të folur dhe fëmijët me autizëm)

- Mësojuni fëmijëve se ç'është "e përfunduar" dhe ndihmohuni ata që të kuptojnë se kur diçka ka përfunduar dhe kur ka filluar diçka tjetër. Bëni një fotografi të asaj se si duhet të duket produkti i përfunduar dhe tregojuni fëmijëve;
- Drejtojuni fëmijët individualisht çdo herë;
- Kini parasysh se disa ndryshime në sjelljet e fëmijëve mund të reflektojnë ankth (që mund të shkaktohet nga një ndryshim i vogël i rutinës);
- Mos merrni personale sjellje në dukje agresive apo të pasjellshme;
- Synoni që të lidhni punën me interesat e veçanta të fëmijëve;
- Mbrojeni fëmijën nga ngacmimi në çdo rast dhe jepuni fëmijëve të grupit informacion për nevojat e tij/saj të veçanta;
- Lejojuni fëmijën që të shmangë aktivitete të caktuara (si sportet dhe lojërat) të cilat mund të mos i kuptojë apo pëlqejë dhe mbështeteni fëmijën në veprimtaritë e lira në grup. Lejojuni sjellje kompulsive si shpërblim për përpjekjet pozitive.



PLANET PËR MBËSHTETJEN E FËMIJËS DHE TË FAMILJES

Planet e mbështetjes ndihmojnë për të reflektuar së bashku me fëmijët, familjet e tyre dhe mësuesit specialë ose terapeutët në lidhje me interesat, pikat e forta dhe nevojat e fëmijëve, qëllimet e përshtatshme të të nxënit, strategjitë për t'i arritur këto qëllime dhe hartëzimin e burimeve të disponueshme.

Arsimi gjithëpërfshirës kërkon planifikim bashkëpunues. Shpeshherë, në arsimin gjithëpërfshirës, përfshihen shumë njerëz. Fëmijët dhe familjet e tyre, mësuesit e përgjithshëm, drejtuesit e kopshteve, mësuesit specialë, vullnetarët e komunitetit, punonjësit shëndetësorë dhe terapeutët si: psikologët, fizioterapistët, logopedët ose terapeutët e riadaptimit profesional etj., mund të kontribuojnë në gjithëpërfshirjen e një fëmije në kopshtin e lagjes. Është e rëndësishme që të gjithë këta persona të bashkëpunojnë për qëllimin e përbashkët të pjesëmarrjes dhe të gjithëpërfshirjes së plotë të fëmijës. Planet e mbështetjes së fëmijës dhe të familjes mund të ndihmojnë për ta lehtësuar këtë bashkëpunim me përpjekje të përbashkëta.

Fëmijët mësojnë me ritme dhe në mënyra të ndryshme. Prandaj qëllimet e të nxënit duhet të dallohen për t'u bërë të aksesueshme nga të gjithë fëmijët. Këto qëllime të nxënit të ndryshme do t'ju ndihmojnë të hartoni plane mësimore gjithëpërfshirëse.

Planet për mbështetjen e fëmijës dhe të familjes

Plani për mbështetjen e fëmijës dhe të familjes është një instrument për të ndihmuar palët kryesore të interesit në kopshtet gjithëpërfshirëse që të mbledhin informacione për fëmijët, të caktojnë qëllimet e të nxënit mbështetur në këto informacione dhe të hartëzojnë mbështetjen dhe shërbimet e nevojshme për t'i arritur këto qëllime.

Planet për mbështetjen e fëmijës dhe të familjes përgatiten sipas modelit social ose me bazë të drejtat e aftësisë së kufizuar. Kjo do të thotë që vëmendje e veçantë u kushtohet barrierave të qasjes dhe pjesëmarrjes, si dhe asaj që mund të bëjnë palët kyçe të interesit të komunitetit shkollor për t'i mbështetur fëmijët në kapërcimin e tyre. Pra, vëmendja nuk i kushtohet ndryshimit të fëmijës për ta përshtatur me sistemin arsimor ekzistues.



Plani për mbështetjen e fëmijës dhe familjes

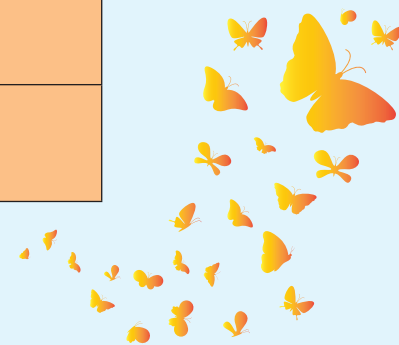
Emri i fëmijës: _____		Vendosni fotografinë e fëmijës këtu:
Ky plan nisi më: _____	Numri i planit: _____	
Ky plan do të rishikohet më: _____		
Data e rishikimit të fundit: _____		

Të dhënat e mia personale

Emër _____	Mbiemër _____	Emri i parapëlqyer _____
Adresa _____		
Data e lindjes _____	Gjinia _____	

Prindërit/ Kujdestarët e mi

Emër _____	Mbiemër _____
Adresa _____	
Numër Telefoni _____	Marrëdhënia me fëmijën _____
E-mail _____	



VEPRIMTARI PËR TRAJNIMIN E MËSUESVE PËR ARSIMIN GJITHËPËRFSHIRËS

Aktiviteti 1 - LOJA BINGO "LE TË NJIHEMI"

Qëllimi: Thyerja e akujve për të filluar aktivitetet

Shpërndajuni pjesëmarrësve një fletë dhe lëroni kohë ta plotësojnë duke biseduar me njëri-tjetrin.

Flet më shumë se 1 gjuhë	Ka pasion gatimin	Ecën çdo ditë deri në 10 km	Ka në shtëpi një kafshë shtëpiake	Njih personalisht fëmijë me aftësi të kufizuara
Luan në një instrument muzikor	Këtë javë ka nisur leximin e një libri të ri	Ka marrë trajnim për arsimin gjithëpërfshirës	Shkon në punë me biçikletë	Shkruan me dorën e majtë
Ka frikë nga merimangat	Ka mësuar fëmijët me aftësi të kufizuara në klasën e vet	Ka pasion rregullimin e luleve	Ka qenë pjesë e një shfaqjeje teatrale	Di/bën punëdore
Njih një person të famshëm	Mban lente kontakti	Ka qenë pjesë e një trajnimit për mësuesit	Ka ose ka pasur një pseudonim	Ka më shumë se një fëmijë

Pyetje për diskutim:

- A ka dikush nga ju ndonjë karakteristikë që nuk e ka askush në këtë grup?
- A ka ndonjë karakteristikë që është e përbashkët për të gjithë?
- A ka ndjekur dikush nga ju programe trajnimit për arsimin gjithëpërfshirës?
- A i ka dhënë mësim më parë dikush nga ju fëmijëve me aftësi të kufizuara?



Aktiviteti 2 - LUMI I JETËS

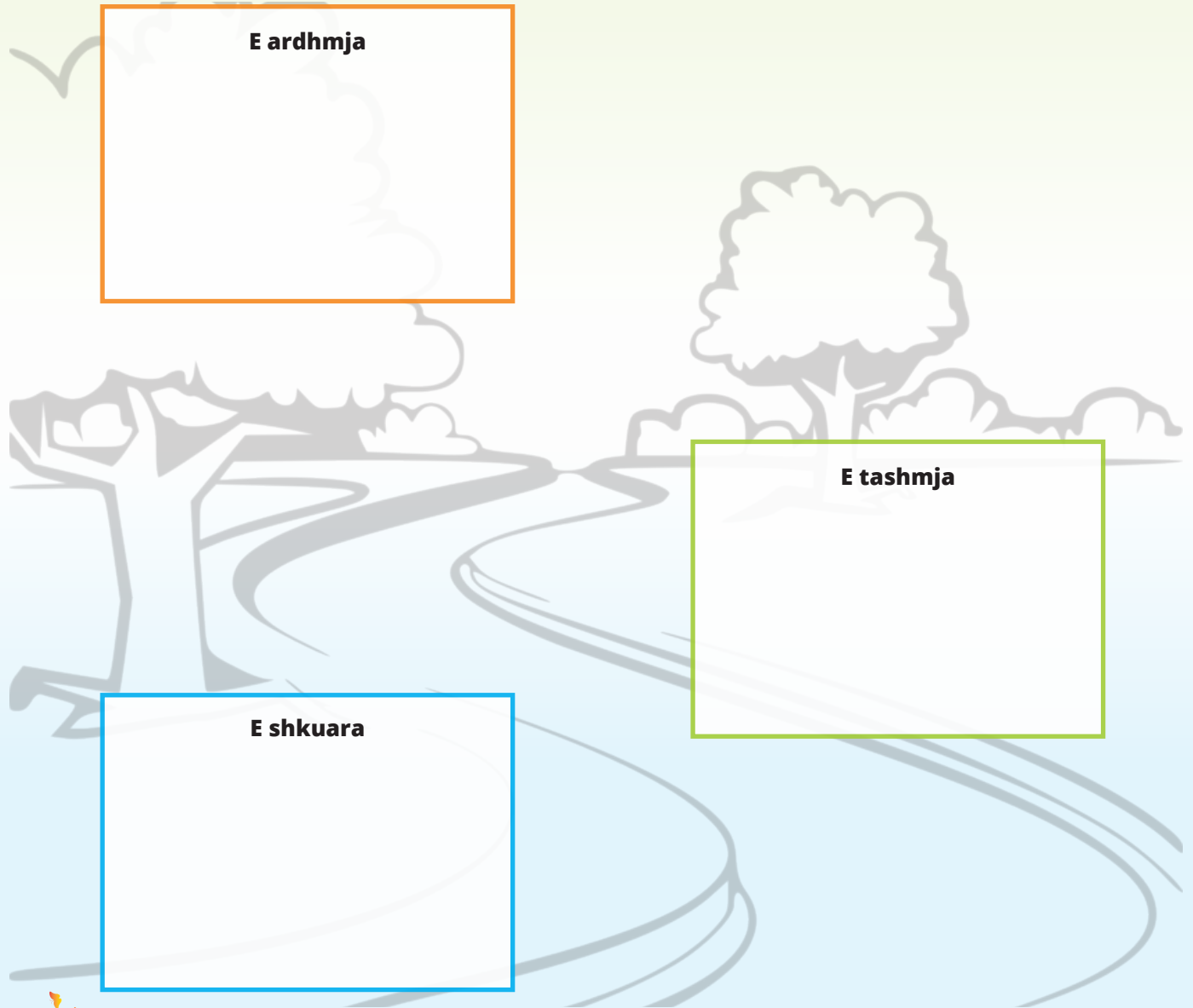
Qëllimi: Reflektimi në përvojat e mëparshme dhe ekzistuese. Parashikimi i praktikave të reja.

Lumi përfaqëson atë që dini dhe përvojën tuaj për sa i përket arsimit gjithëpërfshirës në tri etapa: në të kaluarën, në të tashmen dhe në të ardhmen.

E ardhmja

E tashmja

E shkuara



Pjesa 1: Reflektimi individual

Merret vizatimi i lumit dhe plotësohen individualisht kutitë e tekstit si vijon:

• E shkuara:

- Njohuritë dhe aftësitë ekzistuese rreth arsimit gjithëpërfshirës
- Përvojat e mëparshme në arsimin gjithëpërfshirës

• E tashmja:

- 3 pyetje që doni të bëni për arsimin gjithëpërfshirës

• E ardhmja:

- 3 ide/mënyra që kërkon nga trajnimi të cilat mund t'ju ndihmojnë në përmirësimin e praktikës ose të rritjes së kapaciteteve tuaja si mësues gjithëpërfshirës.

Pjesa 2: Diskutimi në grup

Pasi ta keni plotësuar vizatimin e lumit, diskutoni përgjigjet tuaja me një grup prej 3 kolegësh. Shkruani në një flipchart përmbledhjen:

- e përvojave tuaja të kaluara si dhe njohuritë dhe aftësitë ekzistuese;
- e pyetjeve që ju do donit t'u përgjigjeshin gjatë këtij programi;
- e asaj që mendoni ju se mund t'ju ndihmojnë trajnimet në praktikat tuaja të ardhshme.



Aktiviteti 3. METODAT E TRAJNIMIT

Qëllimi: Njohja me metodat në trajnim.

(Koncepte dhe terma që lidhen me arsimin gjithëpërfshirës)

Çfarë?	Pse?
Reflektimi individual	Ndonjëherë të ndihmon “të ndalosh, të bësh pauzë dhe të mendosh”. Pjesëmarrësve u duhet kohë të përpunojnë atë çka ata po nxënë duke reflektuar individualisht mbi pyetjet e dhëna nga trajneri.
Diskutime në grup	Diskutime në grupe të vogla ndihmojnë në eksplorimin e këndvështrimeve të ndryshme. Ndonjëherë rezultatet e diskutimeve në grup ndahen me të gjithë grupin, ndërsa herë të tjera jo që të mos humbet kohë.
Raste studimore	Rastet studimore mund të ndahen me të tjerët nëpërmjet teksteve të shkruara, videove ose të zhvillohen nga vetë pjesëmarrësit. Rastet studimore ju ndihmojnë të lidheni me realitetin e situatave në kopsht.
Loja në role	Lojërat në role ndihmojnë në ushtrimin e aftësive të reja, sidomos në trajnimin e paramarrjes së detyrës ku mund të jetë i vështirë aksesimi në situatat reale të klasave.
Bashkëpunim në hartimin e planeve mësimore	Pjesëmarrësit punojnë së bashku për të zhvilluar planet aktuale të mësimin në të cilat ato bëjnë bashkë atë çfarë kanë mësuar. Në mënyrë ideale, mësimi më pas zbatohet në klasë, me vëzhgim dhe feedback nga kolegët për të sjellë përmirësime.
Grupet e studimit	Kjo metodë përqendrohet në aspektin bashkëpunues të të nxënit. Pjesëmarrësit punojnë së bashku për të zgjidhur një problem të përbashkët ose planifikojnë zbatimin e koncepteve të reja. Grupet lexojnë materiale të cilat i kanë kërkuar vetë ose të cilat mundësohen nga trajneri, si dhe vijojnë me reflektime, diskutime, planifikime dhe veprimtari shkrimi.
Studimi i punës së fëmijëve	Pjesëmarrësit studiojnë punën e fëmijëve për të reflektuar mbi rezultatet e të nxënit, se si nxënë ata, se si lidhet kjo me planifikimin e veprimtarive mësimore etj.
Klasë e hapur	Një mësues me përvojë fton një numër të vogël kolegësh për të vëzhguar ndërkohë që zbaton koncepte të reja në klasë. Vëzhgimi vijon më pas me një seancë reflektimi dhe diskutimi.
Detyra	Detyrat janë veprimtari që u lihen pjesëmarrësve për t'i kryer pas mbarimit të një trajnimi ose ndërmjet dy trajnimeve. Detyrat mbështesin zbatimin faktik të përmbajtjes. Detyrat mund të përfshijnë leximin e materialeve, parjen e videove, kërkimin për informacion e burime të reja, mësimdhënie në bashkëpunim, përgatitjen e materialeve mësimore, mundësimin e feedback-ut, veprimtari mësimore të simuluar etj.



Aktiviteti 4. CITIME PËR T'U DISKUTUAR...

Qëllimi: Rëndësia e praktikës reflektuese

Pritini citimet dhe jepuni grupeve të punës. Pasi t'i diskutojnë me njëri-tjetrin, secili grup mund të bëjë reflektime, të japë mendime dhe përvoja individuale.

Ne nuk mësojmë nga përvoja. Ne mësojmë nga reflektimi mbi përvojën.

(John Dewey)

Të menduarit duke reflektuar e shndërron përvojën në të kuptuarit prej saj.

(John Maxwell)

Të nxënit pa reflektuar është çuarje dëm e dijes. Reflektimi pa të nxënit është i rrezikshëm.

(Konfuci)

Mësojmë nga e djeshmja. Jetojmë të sotmen. Shpresojmë për të nesërmen. Gjëja më e rëndësishme është të mos ndalojmë së pyeturi.

(Albert Einstein)

Nuk është ajo çka vrojtojmë që ka rëndësi, por ajo që shohim.

(Henry David Thoreau)



Aktiviteti 5. FORMULARI I REFLEKTIMIT INDIVIDUAL

Qëllimi: Reflektim mbi pikat tona kyçe të të nxënit.

Reflektimi individual		
Informacion i përgjithshëm	Emri i mësuesit	
	Emri i kopshtit	
	Grupi	
Çfarë kam mësuar deri tani? (Çfarë kishte të re? Çfarë do të mbaj mend? Çfarë ishte e dobishme?)		
Çfarë mund të provoj në klasën/ kopshtin tim?		
Çfarë do të provoj?		
Pse?		
Si do të më ndihmojë në përmirësimin e cilësisë së mësimdhënies?		
Si do të më ndihmojë të bëhem një mësues gjithëpërfshirës?		
Çfarë do të më ndihmojë në zbatimin e këtij koncepti/ kësaj praktike?		



Aktiviteti 6. REFLEKTIMIT DITOR

Qëllimi: Realizimi i reflektimit ditor

Reflektimi Ditor			
Informacion i përgjithshëm	Emri		
	Kopshti		
	Data		
Si shkoi dita ime sot? Çfarë dallon mbi të tjerat ditën e sotme?			
Çfarë funksionoi mirë?	Pse?	Çfarë nuk funksionoi mirë?	Pse?
Çfarë ndryshimesh të vogla mund të bëj në aktivitetin e radhës për t'i ndihmuar të gjithë fëmijët që të përmirësohen?			
Çfarë burimesh kam në dispozicion që mund të më ndihmojnë në kryerjen e këtyre ndryshimeve? (p.sh.: drejtori i kopshtit, mësuesi ndihmës, specialistët e arsimit special, prindërit, fëmijët e tjerë, ekspertë të jashtëm, materiale të printuara etj.)			



Aktiviteti 7. Këndvështrime të ndryshme për arsimin gjithëpërfshirës

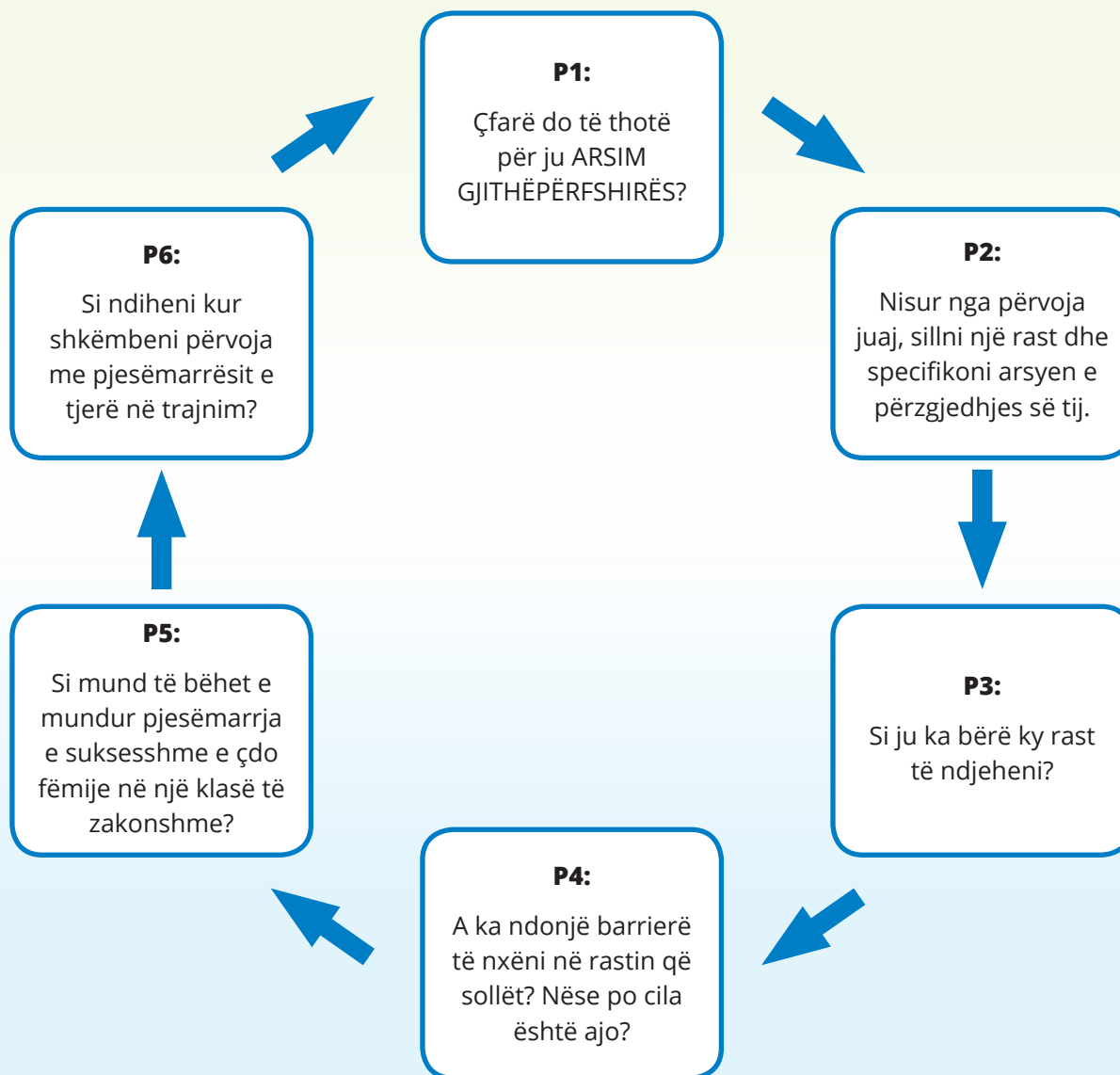
Qëllimi: Të kuptuarit çfarë është dhe çfarë nuk është arsimit gjithëpërfshirës

Arsimi gjithëpërfshirës është...	Arsimi gjithëpërfshirës nuk është...



Aktiviteti 8. Koncepti për Arsimin gjithëpërfshirës

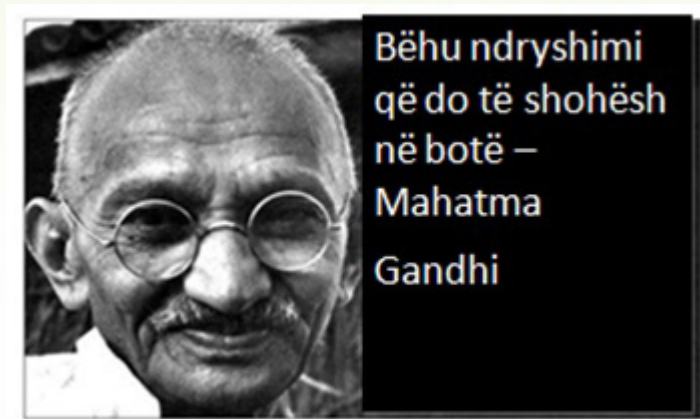
Qëllimi: Përvoja, reflektive dhe mendime për arsimin gjithëpërfshirës



Aktiviteti 9. Vlerat në arsimin gjithëpërfshirës

Qëllimi: Rëndësia dhe domethënia e vlerave në arsimin gjithëpërfshirës

Kur mendojmë për arsimin gjithëpërfshirës, duhet t'ia nisim nga vetja. Të gjithë kemi përgjegjësinë për të bërë gjënë e duhur.



Lulja e vlerave të arsimit gjithëpërfshirës

Shpeshherë, nuk i dimë vlerat që kemi dhe se si ndikojnë ato në veprimet tona.

Pavarësisht nëse i dimë apo jo, të gjithë kemi vlera që ndikojnë në mënyra si veprojmë dhe ndërveprojmë kudo ku ndodhemi.

Le t'i shprehim vlerat që edukon arsimit gjithëpërfshirës në petalet dhe gjetet e një luleje.



Kjo është një poezi e shkruar nga prindi i një fëmije me aftësi të kufizuara. Është e thjeshtë, por shumë e bukur. Sidomos tri vargjet e fundit që përcjellin mesazhin: “Çdo fëmijë është i ndryshëm sepse...”. Le ta diskutojmë...

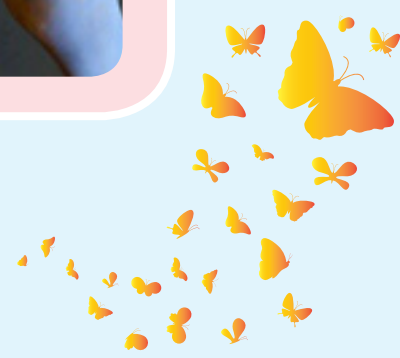
NJË FLUTUR NË ERË

**Fëmija është si flutura në erë.
Disa fluturojnë më lart.
Por secila bën më të mirën.
Përse t'i krahasojmë me njëra - tjetrën ?
Secila është ndryshe.
Secila është e veçantë
Secila është e bukur.**



NE JEMI TË GJITHË UNIKË

**Të gjithë të ndryshëm
Të gjithë të barabartë**



Aktiviteti 10. Loja me ngjashmëritë

Qëllimi: Ngjashmëritë dhe ndryshimet me të tjerët

Ndahen pjesëmarrësit në grupe.

- **Detyra 1.** Secili grup përpilon një listë me 5 pika të përbashkëta. Lexohen listat e përpiluara nga secili grup.

- **Detyra 2.** Secili grup diskuton karakteristikat unike që ka secili pjesëtar, pra që nuk e ka të përbashkët me anëtarët e tjerë të grupit.

Ne jemi njerëz me personalitete dhe karakteristika komplekse. Ndajmë pika të përbashkëta me kolegët tanë, por kemi edhe karakteristika unike. Kur mendojmë për fëmijët me aftësi të kufizuara, priremi të marrim parasysh vetëm dëmtimin që kanë, duke harruar se edhe ata janë njerëz si ne me personalitete dhe karakteristika komplekse. Ndodh shpesh që të hamendësojmë që të gjithë fëmijët me të njëjtin dëmtim, kanë të njëjtat nevoja të të nxënit. Kjo i bën njerëzit të mendojnë se për t'u dhënë mësim fëmijëve me aftësi të kufizuara, nevojitet një kurrikul ose teknika të specializuara.

Megjithatë, në të vërtetë, dy fëmijë me dëmtime pamore mund të ndryshojnë shumë nga njëri-tjetri. Pika e përbashkët është se kanë dëmtime pamore. Me shumë gjasa kanë karakteristika të tjera që nuk i kanë të përbashkëta me njëri-tjetrin, por i kanë me fëmijët pa aftësi të kufizuara në klasën e tyre. Mund të jetë vajzë ose djalë që jeton në një zonë urbane ose të thellë, që vjen nga një familje e pasur ose e varfër, si dhe i pëlqen ose jo matematika. Të gjitha këto karakteristika të ndryshme shpiten drejt nevojave të ndryshme të të nxënit. Është e pamundur të hartohet një kurrikul ose mësimdhënie speciale për të gjitha këto nevoja të nxëni.



Aktiviteti 11. Letrat me figura

Qëllimi: Ndikimi i diversitetit te sjellja ndaj fëmijëve.

- Shpërndani në mënyrë rastësore një letër nga pakoja për secilin pjesëmarrës. Udhëzoni që mos ta shohin letrën që morën.
- Kërkojini secilit person ta vendosë letrën mbi ballë në mënyrë që të tjerët ta shohin. Kur të jenë gati, kërkojini grupit të përzihet.
- Gjatë ndërveprimit, udhëzoni që të angazhohen dhe t'i trajtojnë të tjerët sipas vlerës së letrës që kanë në ballë. Ndërveprimi duhet të jetë i heshtur, pra mos të ketë asnjë lloj komunikimi formal, por thjesht gjeste.
- Pas 1-2 minutash ndërveprim, ndalojeni veprimtarinë dhe kujtojuni që (ende) të mos t'i shohin letrat. Kërkojini grupit tuaj të ndahet dhe pjesëmarrësit të bashkohen në njërin prej tri grupeve: letra me vlerë të ulët, të mesme dhe të lartë. Me t'u ndarë në tri grupe, pjesëmarrësit mund t'i shohin letrat.
- Diskutojeni këtë përvojë dinamike për të eksploruar temat e diversitetit, normave kulturore, vlerësimit të të tjerëve dhe gjithëpërfshirjes.

Pyetje për të tria grupet:

- Cilat ishin disa nga sjelljet që patë ose që u shfaqën ndaj jush, që ju bëjnë të mendoni se kishit një letër me vlerë të ulët, të mesme dhe të lartë?
- Sa kohë ju desh që të kuptoni se kishin një letër me vlerë të ulët, të mesme dhe të lartë?

Pyetje për secilin grup

- Pasi e kuptuat vlerën e mundshme të letrës, a ndikoi te mënyra se si e luajtët lojën?
- Cilat ishin disa nga sjelljet specifike që shfaqët ndaj të tjerëve për shkak të vlerës së letrës?
- Si u ndjetë që kishit një letër me vlerë të lartë?
- Si u ndjetë që kishit një letër me vlerë të ulët?
- Cilat sjellje vutë re gjatë aktivitetit?
- A vutë re formimin e grupeve të veçuara?
- Si u ndjetë që ju mënjanuan?
- Si ndikoi kjo te mënyra si mendonit ose silleshit? Tregohuni specifike.
- Si lidhet ky aktivitet me atë që ndodh në praktikën e punës sonë të përditshme?
- A mendoni që mënyra se si i shohim fëmijët ndikon te mësimdhënia ose trajtimi i tyre? Jepni shembuj.

Çdo fëmijë është i ndryshëm. Mund të mos jemi në dijeni të mënyrës se si i shohim ose si ndikon te ata mënyra si i shohim. Gjithashtu, mësimdhënia ndikon edhe te pritshmëritë që përcaktojmë për ta, për arritjet akademike dhe treguesit e zhvillimit.



Aktiviteti 12. Loja me etiketimet

Qëllimi: Përshtatja e veprimtarive për përfshirjen e të gjithë pjesëmarrësve

Pjesa e parë e “Lojës me Etiketime”

- Trajneri përzgjedh një pjesëmarrës që do të bëhet “etiketuesi”, i cili përpiqet të etiketojë pjesëmarrësit e tjerë duke i prekur.
- Të tjerët do të vrapojnë për të mos u etiketuar.
- Ai që etiketohet bëhet etiketues.
- Pjesëmarrësi që është etiketues në fund të lojës, është humbësi.

Pjesa e dytë e “Lojës me Etiketime”

- Përzgjidhni 2 pjesëmarrës dhe lidhuani këmbët me shalle.
- Sigurohuni që shallet të jenë lidhur mirë dhe të mos i lejojnë pjesëmarrësit të vrapojnë.
- Kërkojini grupit që ta përshtasë “lojën me etiketime” për t’u siguruar që të gjithë pjesëmarrësit mund të marrin pjesë në lojë.
- Theksoni që pjesëmarrësit duhet të arrijnë të marrin pjesë në mënyrë aktive dhe loja duhet të jetë e barabartë dhe argëtuese për ta.
- Lejojeni grupin që të diskutojë për disa minuta për të krijuar rregulla të reja ose për të bërë përshtatje.
- Lërinë të luajnë për disa minuta me këto përshtatje dhe rregulla të reja.

Njësoj siç e përshtatëm lojën me etiketime, është e nevojshme që ndonjëherë të përshtasim mjedisin e klasës, stilin e të nxënit, kurrikulën ose aktivitetet e të nxënit, për t’u siguruar që të jenë të aksesueshme për të gjithë fëmijët. Ndonjëherë këto përshtatje synojnë fëmijë të caktuar. Megjithatë, mësimet gjithëpërfshirëse më efikase i heqin barrierat e pjesëmarrjes dhe të nxënit për të gjithë fëmijët. Në këtë mënyrë, përmirësohet cilësia e arsimit për të gjithë fëmijët, jo vetëm për ata me aftësi të kufizuara. Procesi i shndërrimit të mësimdhënies dhe të nxënit në të aksesueshëm për të gjithë quhet “Dizenjimi Universal i të Nxënit”.



Aktiviteti 13. Planifikimi i mësimit gjithëpërfshirës

	Mënyrat e shumta të përfaqësimit - ÇFARË	Mënyrat e shumta të veprimit dhe të të shprehurit - SI	Mënyrat e shumta të përfshirjes - PËRSE
Çfarë?	<p>Qasje fleksibël ndaj planifikimit dhe mësimit ndërmjet.</p> <p><i>Këtu përfshihet paraqitja e informacionit dhe përmbajtjes në mënyra të ndryshme, me qëllim që të gjithë fëmijët të mësojnë në mënyrë të efektshme.</i></p>	<p>Qasje fleksibël për fëmijët, për menaxhimin dhe demonstrimin e asaj që kanë mësuar.</p> <p><i>Këtu përfshihen mënyra të ndryshme nëpërmjet të cilave fëmijët mund të shprehin çfarë dinë dhe çfarë kanë mësuar nëpërmjet një rruge me të cilën ndihen rehat.</i></p>	<p>Qasje fleksibël për përfshirjen e fëmijëve në procesin e të nxënës.</p> <p><i>Këtu përfshihet motivimi i fëmijëve dhe nxitja për procesin e të nxënës.</i></p>
Si?	<p>Mësuesit marrin në konsideratë nevojat e shumta të të nxënës të fëmijëve.</p> <p><i>Kjo reflektohet në zgjedhjen e materialeve dhe në promovimin e zhvillimit dhe të nxënës.</i></p>	<p>Mësuesit dallojnë se si fëmijët shprehin ato që kanë mësuar dhe kuptuar me mënyra të ndryshme.</p>	<p>Mësuesit u kushtojnë vëmendje interesave të fëmijëve dhe se çfarë i motivon ata.</p>
Përse është e rëndësishme?	<p>Marrja në konsideratë e nevojave të fëmijëve në dizajnimin dhe ofrimin e mësimit ndërmjet redukton barrierat ndaj të nxënës dhe rrit mundësitë e fëmijëve për akses dhe sukses në përvetësimin njohurive dhe të aftësive.</p>	<p>U ofron fëmijëve mundësinë që të demonstrojnë ato që kanë kuptuar. Gjithashtu, i ndihmon mësuesit që të monitorojnë nëse fëmijët i kanë përfunduar aftësitë dhe njohuritë e duhura mbi përmbajtjen.</p>	<p>Angazhimi dhe pjesëmarrja e fëmijëve janë thelbësore për nxitjen e një procesi të suksesshëm të të nxënës.</p>



Aktiviteti 14. STRUKTURA E PLANIT MËSIMOR

INFORMACION I PËRGJITHSHËM

Tema ditore:

Rezultatet e të nxënit (Çfarë dëshironi që fëmijët të mësojnë nga tema ditore?)

Burimet (Çfarë burimesh nevojiten për mësimin? Për cilat materiale kanë nevojë fëmijët? Si mund të ndihmojnë fëmijët në sigurimin e burimeve?)

50

FËMIJËT ME NEVOJA MË TË INDIVIDUALIZUARA

A ka në grup fëmijë të cilët kanë nevojë për ndihmë shtesë? Kush? Përse?

Çfarë mbështetjeje do t'ju duhet t'u ofroni këtyre fëmijëve?

A duhet t'i ndihmoni individualisht?

A duhet që të siguroheni nëse fëmijët janë ulur në vendin e duhur në klasë?



HYRJE

Këshilla:

- Tregojuni fëmijëve se çfarë dëshironi që të mësojnë këtë ditë.
- Mendoni se si do ta nisni ditën. Mos harroni të bëni një përmbledhje të shkurtër të atyre që fëmijët kanë mësuar më përpara rreth temës.
- Përpiquni që ta nisni me një problem që duhet zgjidhur nga fëmija, me një pyetje të hapur ose me një figurë për diskutim, që mund t'ju ndihmojë të vijoni me aktivitetet kryesore.

Plani:

AKTIVITETET KRYESORE

Këshilla:

- Sigurohuni që me anë të veprimtarive, të garantoni që fëmijët të arrijnë rezultatet e të nxënit.
- Përpiquni që të përfshini një sërë aktivitesh.
- Vendosni se si do ta shpenzoni kohën tuaj për të ndihmuar fëmijët që kanë nevojë për ndihmë.

Plani:

PËRFUNDIMI

Këshilla:

- Në fund të mësimit, zgjidhni një aktivitet ose diskutim që përforcon rezultatet e të nxënit. Pyesni fëmijët se çfarë kanë mësuar.

Plani:



Aktiviteti 15. Plani për mbështetjen e fëmijës dhe familjes

Emri i fëmijës: _____		Vendosni fotografinë e fëmijës këtu:	
Ky plan nisi më: _____	Numri i planit: _____		
Ky plan do të rishikohet më: _____			
Data e rishikimit të fundit: _____			

Të dhënat e mia personale		
Emër _____	Mbiemër _____	Emri i parapëlqyer _____
Adresa _____		
Data e lindjes _____	Gjinia _____	

Prindërit/ Kujdestarët e mi	
Emër _____	Mbiemër _____
Adresa _____	
Numër Telefoni _____	Marrëdhënia me fëmijën _____
E-mail _____	

Lloji i mbështetjes/shërbimit për arritjen e qëllimeve të caktuara				
Qëllimi afatshkurtër i të nxënit	Çfarë duhet të ndodhë për ta arritur këtë qëllim?	Kush do ta mundësojë mbështetjen?	Sa shpesh?	Çfarë burimesh nevojiten?



KRIJIMI I MJEDISIT GJITHËPËRFSHIRËS NË INSTITUCIONET ARSIMORE PARASHKOLLORE

Mjedis i të nxënit gjithëpërfshirës

Gjithëpërfshirja është një qasje parimore, e bazuar tek e drejta për arsim në themel të së cilës qëndrojnë një sërë vlerash të rëndësishme. Arsimi gjithëpërfshirës është përgjegjësi e çdo mësuesi, prandaj ai duhet të jetë i përgatitur të punojë në institucione dhe të krijojë mjedise gjithëpërfshirëse. Dallimet ndërmjet fëmijëve, mësuesi gjithëpërfshirës i konsideron si burime dhe vlera për edukimin sepse fëmijët kanë ritme të ndryshme zhvillimi; çdo fëmijë është unik dhe është normale “të jesh i ndryshëm” nga të tjerët. Mësuesi ka pritshmëri të larta për arritjet në zhvillim dhe të nxënët e çdofëmije.

Një mësues mund të krijojë një mjedis gjithëpërfshirës:

- nëse *zotëron* njohuri për arsimin gjithëpërfshirës;
- *vlerëson* gjithë përfshirjen si një proces që sjell përfitime edhe për fëmijët e tjerë, duke bërë që secili në klasë të jetë pranues, jo diskriminues dhe mbështetës ndaj bashkëmoshatarëve të tjerë;
- *mundëson* që të gjithë fëmijët të jenë pjesëmarrës dhe të përfshihen në veprimtaritë e të nxënit që janë të përshtatshme për mundësitë që kanë;
- *tregon* empati ndaj nevojave të ndryshme të fëmijëve;
- *kontribuon* në ndërtimin e kopshteve si komunitete të dijes e të zhvillimit që respektojnë, nxisin dhe vlerësojnë aftësitë e të gjithë fëmijëve;
- *planifikon* mësimdhënien në bazë të nevojave, interesave dhe stileve të të nxënit;
- *përshtat* metodat e mësimdhënies sipas diversitetit të fëmijëve;
- *mbështet* fëmijët për të qenë të pavarur dhe autonomë, bashkëpunues dhe aktivë gjatë veprimtarisë mësimore-edukative;
- *përfshin* në mënyrë aktive prindërit për të mbështetur procesin e të nxënit të fëmijëve të tyre;
- *komunikon* dhe *bashkëpunon* me familjarët me prejardhje të ndryshme kulturore, etnike, gjuhësore dhe shoqërore për krijimin e kulturës dhe praktikave gjithëpërfshirëse.



Një **mjedis i të nxënit gjithëpërfshirës** mirëpret, ushqen dhe arsimon të gjithë fëmijët, pavarësisht veçorive të tyre gjinore, fizike, intelektuale, sociale, kulturore, emocionale, gjuhësore etj. Që mjedisi i të nxënit të jetë një **mjedis i të nxënit gjithëpërfshirës**, duhet të plotësojë disa kriterë që përcaktohen nga treguesit e gjithëpërfshirjes. Treguesit e gjithëpërfshirjes synojnë zhvillimin e aftësive të institucioneve arsimore në plotësimin e nevojave të fëmijëve nëpërmjet një arsimi cilësor për të gjithë. Ata u vijnë në ndihmë stafit të kopshteve, prindërve dhe fëmijëve, anëtarëve të komunitetit dhe të gjithë aktorëve të interesuar për arsimin.

Menaxhimi dhe organizimi i institucionit parashkollor

Institucioni parashkollor ka në përbërjen e tij mësues me arsim parashkollor, të cilët në mënyrë të vazhdueshme përfshihen në veprimtari kualifikuese, të inicuar nga ata vetë ose të kërkuara nga institucioni. Trajnimet dhe kurset që ndjek stafi pedagogjik ndikojnë në krijimin e një mjedisi gjithëpërfshirës, në përmirësimin e praktikave të punës me fëmijët, në përshtatjen e metodave të mësimdhënies, nevojave të ndryshme të fëmijëve, në arritjen e rezultateve të larta në punë, në koordinimin më të mirë të punës me stafin ndihmës etj.

Stafi pedagogjik transmeton te të gjithë fëmijët dashuri dhe respekt. I trajton të gjithë fëmijët në mënyrë të barabartë, i kushton çdo fëmijë vëmendjen e duhur, dëgjon dhe respekton mendimet dhe idetë e secilit prej tyre. Informacionet e përditshme që stafi pedagogjik shkëmben me prindërit, ndikojnë në rritjen e interesit të tyre për VME-në.

Stafi pedagogjik bashkëpunon me prindërit për zhvillimin e aktiviteteve të ndryshme, tërheq mendimin e prindërve për të përmirësuar cilësinë e punës me fëmijët, i shikon prindërit si partnerë në procesin e edukimit dhe të mirërritjes së fëmijëve.

Çdo kopsht krijon një mjedis të përshtatshëm i cili shfrytëzohet në interes të të gjithë fëmijëve nga mjekja, psikologu shkollor ose punonjësi social. Drejtuesja e kopshti luan rolin e koordinatores ndërmjet stafit pedagogjik dhe mjekes, psikologut dhe punonjëses sociale për planifikimin e trajnimeve të brendshme të stafit, të seancave informuese me prindërit, të vlerësimit të fëmijëve të kopshtit, të hartimit të PEI-it për fëmijët me aftësi të kufizuar etj.

Institucioni parashkollor ka për qëllim që çdo fëmijë të ndjekë me dëshirë dhe të marrë pjesë aktive në të gjitha veprimtaritë që zhvillohen në të. Fëmijët me “nevoja të veçanta” duhet të shihen si individë me aftësi, njohuri dhe interesa të ndryshme nga pjesa tjetër e fëmijëve. Ata kanë nevojë për mbështetje më të specializuar, e cila do t’i ndihmojë për të përparuar më mirë. Kjo mbështetje, e ardhur në formë të ndryshme, një prej të cilave është edhe PEI, duhet t’u bëhet me dije prindërve të cilët janë edhe bashkautorë të shkrimit dhe të realizimit të atij plani. Politikat e “nevojave të veçanta” janë politika gjithëpërfshirëse.



Veprimtaria mësimore-edukative

Mësuesi i arsimit parashkollor e planifikon dhe e zhvillon mësimdhënien bazuar në zhvillimin moshor të fëmijëve, në teoritë e zhvillimit dhe të nxënit dhe sipas kërkesave të kurrikulës zyrtare. Mësuesi përdor metoda, praktika dhe burime të larmishme për të nxitur zhvillimin individual, të nxënit dhe bashkëpunimin reciprok.

Ai është njohës dhe përdorues i mirë i programeve të kompjuterit, i site-ve të internetit dhe i përdor kur është e nevojshme në procesin e të nxënit. Zhvillon mësimdhënie multimediale, duke përdorur teknologji të reja që nxisin efektivitetin e të nxënit tek fëmijët.

Mësuesi i arsimit parashkollor krijon në klasë një mjedis pozitiv, paqësor, mikpritës dhe gjithëpërfshirës, të sistemuar nga ana fizike dhe me lehtësi për t'u shfrytëzuar nga fëmijët në çdo veprimtari ditore. Mjedisi përshtatet në mënyrë të tillë që të lehtësojë zhvillimin dhe të nxënit e fëmijëve. Ai pasurohet dhe ndryshon vazhdimisht falë bashkëpunimit me prindërit e fëmijëve të grupit.

Të gjithë fëmijët trajtohen në mënyrë të barabartë dhe u krijohen të gjitha mundësitë për të marrë pjesë në të gjitha aktivitetet për të cilat ata shfaqin interes. Gjatë këtyre veprimtarive, fëmijët nxiten të punojnë të pavarur, të bashkëpunojnë me shokët, të eksperimentojnë, të kryejnë vëzhgime, të bëjnë eksperimente të thjeshta, të interpretojnë të dhëna, të respektojnë të tjerët etj. Stafi pedagogjik dhe mbështetës mban në vëmendje që çdo fëmijë të përjetojë emocione pozitive pothuajse në të gjitha veprimtaritë që zhvillohen gjatë VME-së.

Çdo kopsht zbaton një regjim ditor, i cili ndryshon nëse kopshti është me ushqim ose jo. Regjimi ditor ka të bëjë me alternimin e aktiviteteve që zhvillohen brenda në klasë ose në mjediset e jashtme të kopshtit, të veprimtarive të qeta dhe aktive, të kohës në grup të madh dhe në qendra aktiviteti etj.

Stafi pedagogjik zbaton kurrikulën e parashkollorit në përputhje me zhvillimin moshor, psikologjik, interesat, mundësitë dhe dëshirat e fëmijëve të kësaj moshe. Veprimtaritë që kryhen në klasë e ndihmojnë çdo fëmijë të ndërtojë kompetencat dhe të fitojë njohuri të reja duke u mbështetur në ato ekzistuese. Mësueset bashkëpunojnë me prindërit në mënyrë që aktivitetet e zhvilluara në kopsht t'i vijojnë në shtëpi. Për fëmijët që paraqesin vështirësi në të nxënë, stafi pedagogjik në bashkëpunim me mjeken, psikologun shkollor dhe prindërit hartojnë PEI për fëmijët me aftësi të kufzuar, në mënyrë që edhe me këta fëmijë të punohet më tepër në atë pjesë të kurrikulës ku ndeshin vështirësi. E njëjta gjë ndodh edhe për fëmijët që janë të talentuar etj.

Stafi pedagogjik zhvillon lojëra të larmishme me qëllime të caktuara. Nëpërmjet tyre fëmijët zhvillohen nga ana fizike, nga ana gjuhësore, nga ana sociale, emocionale dhe personale, zhvillojnë aftësitë e të menduarit etj. Të gjitha këto së bashku mundësojnë që fëmijët të bashkëveprojnë lirshëm më njëri-tjetrin, të shfaqin interes për veprimtaritë që zhvillohen në kopsht dhe të shfaqin dëshirë për të zhvilluar veprimtari të reja. Krijimi i marrëdhënieve të shëndosha ndërmjet grupeve të fëmijëve ndikojnë edhe te përmirësimi i cilësisë së punëve



të përbashkëta, pa cënuar kontributin individual të çdo fëmije. Stafi pedagogjik shfrytëzon të gjitha mjediset e kopshtit dhe përreth tij për të kryer veprimtari të larmishme në të cilat marrin pjesë të gjithë fëmijët. Në regjimin ditor të kopshtit parashikohen aktivitete që duhen zhvilluar sa në mjediset e brendshme aq edhe te mjediset e jashtme, sa veprimtari të qeta aq edhe aktive, të organizuar për punë individuale, në grup të vogël dhe në grup të madh. Në këto veprimtari është e rëndësishme për t'u mbajtur parasysk koha e lënë në dispozicion dhe alternimi i tyre. Mjediset e brendshme fizike sistemohen në mënyrë të tillë që fëmijët të lëvizin lirshëm ndërmjet tyre. Fëmijët janë të ndryshëm, vijnë nga kultura të ndryshme dhe mënyra po të ndryshme mirëritjeje dhe kujdesi prindëror. Gjithashtu, ndryshimet vihen re edhe në stilet e të nxënësve dhe në interesat apo dëshirat që shfaqin fëmijët për të nxënë. Mësuesi, duke njohur shumë mirë psikologjinë moshore me të cilën punon, është në gjendje të minimizojë barrierat e të nxënësve dhe t'i krijojë mundësi çdo fëmijë të përparojë dhe të nxërë duke mbajtur parasysk ndryshimet e sipërpërmendura..

Lodrat, materialet dhe mjetet e ndryshme të punës janë kryesore në zbatimin e VME-së. Nëpërmjet veprimtarive praktike, fëmijët kanë mundësi të eksperimentojnë, të shikojnë, të prekin, të provojnë, të gabojnë e të mësojnë, duke i përdorur të gjitha shqisat. Konkretizimi i mësimdhënies është vendimtar në të nxënësit e fëmijëve në moshën parashkollore. Stafi pedagogjik përzgjedh metoda aktive mësimdhënieje në mënyrë që fëmijët të ruajnë interesin për atë çfarë ndodh në kopsht. Edhe pse loja është veprimtaria kryesore nëpërmjet të cilës fëmijët mësojnë, stafi pedagogjik kujdeset që fëmijët të përfshihen në veprimtari të tjera edukative që kanë lidhje me ditë e data të caktuara, me figura të shquara historike, me festa, ditëlindje, në gara e ndeshje sportive, në ekspozita e panairë dhe ngjarje të tjera të rëndësishme, ku fëmijët njohin më mirë njëri-tjetrin dhe mësojnë më tepër nga përvojat e bashkëmoshatarëve të tyre. Pjesa më e madhe e veprimtarive në klasë zhvillohen në grupe, në mënyrë që fëmijët të përfitojnë nga njëri-tjetri.

Stafi pedagogjik lexon literaturë bashkëkohore profesionale, shfrytëzon *site* të sigurta interneti dhe burime të tjera informacioni, shkëmben vizita me mësuese të kopshteve të tjera, përzgjedh materialet e duhura didaktike, nëpërmjet të cilave zhvillon një mësimdhënie më interaktive dhe më pranë botës së fëmijëve. Stafi pedagogjik përdor pajisje të tilla si: TV, DVD, Video, kompjuter, projektor për ta bërë më interaktive mësimdhënien. Gjithashtu, ato përzgjedhin me kujdes metoda dhe lojëra didaktike që lehtësojnë të nxënësve e fëmijëve.



Mbështetja, mbrojtja, motivimi dhe kujdesi ndaj fëmijës

Mësuesi zotëron konceptet kryesore rreth aftësive dhe mjeteve të kontrollit për mbrojtjen e shëndetit dhe të edukimit fizik të fëmijëve; siguron hapësira të kënaqshme që përmbushin kriteret për shëndetin dhe edukimin fizik të fëmijëve; merr masa dhe ndjek procedurat e sigurisë së jetës së fëmijëve, përfshirë dhe fëmijët e abuzuar dhe të braktisur.

Mësuesi i arsimit parashkollor ndikon në zhvillimin cilësor të të gjitha marrëdhënieve brenda klasës. Ai pranon dhe merr në konsideratë interesat individuale të fëmijëve, aftësitë dhe stilet e ndryshme të të nxënit që paraqesin. Mësuesi respekton ndryshimet ndërmjet individëve dhe nevojave të tyre të veçanta; i trajton të gjithë fëmijët në mënyrë të barabartë, të drejtë dhe dinjitoze.

Gjithëpërfshirja është një proces që bën të mundur që gjithë fëmijët të marrin pjesë, të përfitojnë dhe të nxënë në mënyrë efektive në procesin mësimor-edukativ. Për të realizuar këtë proces të gjatë, institucioni parashkollor, prindërit dhe mbarë komuniteti duhet të funksionojnë si një trup i vetëm për të bërë të mundur përhapjen e një kulture gjithëpërfshirëse, hartimin e politikave gjithëpërfshirëse dhe zbatimin e praktikave gjithëpërfshirëse. I gjithë personeli i kopshtit kujdeset për mirërritjen, edukimin dhe sigurinë e fëmijëve në kopsht.

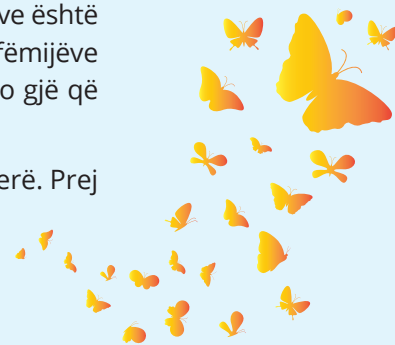
Cilësia e edukimit është në fokus të programeve të edukimit. Për këtë arsye kurrikula që zbatohet në institucionet parashkollore u përshtatet interesave të grup-moshave 3-6 vjeç dhe i mundëson çdo fëmijë të përfitojë duke përdorur stilet e njohura të të nxënit dhe duke shfaqur cilësitë dhe aftësitë e brendshme në të bërit dhe të mësuarit të gjërave. Në vëmendje, stafi pedagogjik mban respektimin e nevojave biologjike të fëmijëve dhe alternimin e ritmeve të ndryshme të veprimtarive në mënyrë që fëmijët të jenë të motivuar gjatë gjithë ditës.

Zhvillimi social-emocional dhe personal ndodh fuqishëm në moshën parashkollore. E gjithë veprimtaria e kopshtit synon sa mirëqënien individuale të çdo fëmijë aq edhe mirëqënien sociale, ku fëmijët mësojnë, zbatojnë dhe tranmetojnë vlera më të rëndësishme humane të tilla, si: dhënia e ndihmës, bashkëpunimi, dashuria, toleranca, mirëkuptimi ndaj njëri-tjetrit, respekti, ndarja e gjërave, durimi, këmbëngulja etj.

Stafi pedagogjik kujdeset që veprimtaritë që zhvillojnë fëmijët të alternohen me njëra-tjetrën, duke u mundësuar fëmijëve të kalojnë natyrshëm nga puna individuale, në punë në çift, në grup dhe anasjelltas.

Stafi pedagogjik dhe ndihmës respekton çdo fëmijë dhe e bën të ndihet mirë në kopsht. Kjo gjë u transmetohet edhe fëmijëve që të tregohen të kujdesëshëm ndaj njëri-tjetrit, ta duan dhe ta respektojnë shokun/shoqen, t'i thonë në sy gjërat që u pëlqejnë dhe të japin mendimin për gjërat që mund t'i bënin ndryshe. Kur fëmijët kanë besim te vetja, shanset dhe mundësitë për t'u përmirësuar rriten. Gjithashtu edhe përkushtimi dhe përjekjet për t'i kryer detyrat më mirë do të rriten. Edhe pse çdo gjë mund të jetë parashikuar në mënyrë të tillë që jeta e fëmijëve është e sigurt në kopsht, mundet që për arsye të veçanta të ndodhin aksidente apo situata të papritura që jeta e fëmijëve të rrezikohet. Për këtë arsye stafi pedagogjik dhe ndihmës është i përgatitur që të shmangë në kohë çdo gjë që rrezikon jetën e tyre, të japë ndihmën e parë, të qetësojë fëmijët, të zgjidhë me qetësi problemin e dalë.

Fëmijët kanë personalitetin e tyre, zotërojnë aftësi dhe shprehin të ndryshme nga bashkëmoshatarët e tjerë. Prej tyre ata dallohen dhe janë të ndryshëm nga fëmijët e tjerë të grupit.



Bashkëpunimi dhe partneriteti kopsht-familje-komunitet

Partneriteti kopsht - familje është themeli i ndërtimit të bashkëpunimit ndërmjet këtyre dy institucioneve për mirërritjen dhe edukimin e fëmijëve. Stafi pedagogjik punon dhe përpiket që prindërit të jenë pjesë aktive në të gjitha proceset që lidhen me jetën dhe veprimtarinë e kopshtit.

Drejtuesja krijon në kopsht një mjedis të posaçëm për prindërit. Në këtë mjedis prindërit vijnë, flasin e bisedojnë për çështje që u interesojnë. Në këto mjedise prindërit mund të takohen me psikologun shkollor, mjeken ose punonjësen sociale për të marrë prej tyre këshillat e nevojshme. Prindërit gjithashtu ndihen të mirëpritur edhe në pjesëmarrjen në aktivitetet që bën kopshti jashtë mjediseve të tij, si p.sh.: në ekskursione, vizita në vende historike etj. Të gjithë prindërit ndihen të respektuar dhe të vlerësuar dhe u përgjigjen ftesave që u bën drejtuesja e kopshtit dhe stafi pedagogjik.

Kopshti shërben edhe si qendër komunitare, një vend ku stafi pedagogjik, prindërit dhe anëtarë të tjerë të komunitetit zhvillojnë veprimtari dhe aktivitete të përbashkëta gjatë vitit shkollor. Këto veprimtari janë të lidhur me ditë e data të shënuara, me festa tradicionale, me njohjen e kulturës, të traditave dhe të zakoneve të komunitetit përreth kopshtit.



Burime ndihmëse për zhvillimin profesional të mësuesit:

- Blogposte të dobishme mbi zhvillimin e mësuesve: <https://www.globalpartnership.org/users/mburns>
- Zhvillimi i mësuesve për arsim gjithëpërfshirës: https://www.eenet.org.uk/resources/docs/IDDC_Paper_Teachers_for_all.pdf
- Mësuesit gjithëpërfshirës dhe pedagogjia gjithëpërfshirëse: http://www.inclusive-education.org/sites/default/files/uploads/booklets/IE_Webinar_Booklet_12.pdf
- UNICEF. (2015). *UNICEF ToT Modules on Inclusive Education*. Retrieved from New York:
- Deklarata Universale e të Drejtave të Njeriut (DUDNJ): <http://www.un.org/en/universal-declaration-human-rights/>
- Konventa e Kombeve të Bashkuara për të Drejtat e Fëmijës (KDF): <https://www.unicef.org/crc/>
- Konventa e Kombeve të Bashkuara për të Drejtat e Personave me Aftësi të Kufizuara (KDKPAK): <https://www.un.org/development/desa/disabilities/convention-on-the-rights-of-persons-with-disabilities/convention-on-the-rights-of-persons-with-disabilities-2.html>
- Raporti Global i Monitorimit 2015: <http://unesdoc.unesco.org/images/0023/002322/232205e.pdf>
- Klasifikimi Ndërkombëtar i Funkcionimit, Aftësisë së Kufizuar dhe Shëndetit (KNF): <http://www.who.int/classifications/icf/en/>
- Booth, Tony, and Mel Ainscow. *The Index for Inclusion. A Guide to School Development Led by Inclusive Values. 4th Edition*. Cambridge: Index for Inclusion Network, 2016
- Grimes, Peter, Marieke Stevens, and Arlene Delacruz. "Knowledge, Attitudes and Practices Towards Children with Disabilities in Azerbaijan." Baku: UNICEF, 2018
- OKB. "Konventa për të Drejtat e Personave me Aftësi të Kufizuara dhe Protokollin Opsional." Marrë nga: <http://www.un.org/disabilities/documents/convention/convoptprot-e.pdf> (vizituar për herë të fundit më 25/08/2014), 2006.
- OKB. "Konventa për të Drejtat e Fëmijës." Marrë nga: <http://www.ohchr.org/en/professionalinterest/pages/crc.aspx> (vizituar për herë të fundit më 22/09/2014), 1989.
- OKB. "Deklarata Universale e të Drejtave të Njeriut." Paris: OKB, 1948.
- UNESCO. "Arsim për të Gjithë 2000-2015: Arritjet dhe Sfidat. Raporti Global i Monitorimit Efa." Paris: UNESCO, 2015.
- UNICEF. "Webinari 2, Përkufizimi dhe klasifikimi i aftësisë së kufizuar. Broshurë teknike shoqëruese." Nju Jork: UNICEF, 2014.
- UNICEF. "Webinari 12, Mësuesit, Mësimdhënia dhe Pedagogjia Gjithëpërfshirëse dhe me në Qendër Fëmijën. Broshurë teknike shoqëruese." Nju Jork: UNICEF, 2014.



**MENTORIMI I
MËSUESVE TË ARSIMIT
PARASHKOLLOR TË
TRAJNUAR PËR ARSIMIN
GJITHËPËRFSHIRËS**



HYRJE

Gjithëpërfshirja ka të bëjë me përfshirjen aktive të fëmijëve, të mësuesve dhe prindërve në institucionet parashkollore. Kjo qasje reflekton **pedagogjinë me fëmijën në qendër** dhe tregon se si mund të bëhen ndryshime në mjedisin e klasës, në planifikimin e veprimtarive, mënyrën e mësimdhënies dhe udhëzime për t'iu përshtatur të gjithë fëmijëve. Pjesëmarrje aktive do të thotë që:

- kopshti krijon kushtet dhe mundësitë më të mira që fëmijët të përfitojnë sa më shumë nga procesi i të nxënit, duke shfrytëzuar potencialet që kanë;
- institucionet parashkollore krijojnë lehtësirave fizike dhe shembin çdo barrierë të nxëni në mënyrë që fëmijët të frekuentojnë dhe të përfitojnë nga të gjitha veprimtaritë, hapësirat fizike dhe aktivitetet që zhvillohen në kopsht.
- çdo fëmije t'i krijohet mundësi të luajë, të eksperimentojë, të jetë i qetë e të përfitojë nga mundësitë që i ofrohen;
- stafet pedagogjike në bashkëpunim me drejtuesen e kopshtit, stafin ndihmës dhe bordin e prindërve të bëjnë më të mirën për fëmijët;
- institucionet parashkollore krijojnë të gjitha kushtet që çdo fëmijë të ndihet i mirëpëritur në kopsht.

Përgjatë ditëve të trajnimit, u synua që pjesëmarrëset:

- të kuptojnë se arsimit gjithëpërfshirës nuk ka të bëjë me dallimet, por me ngjashmëritë;
- të reflektojnë mbi njohuritë dhe përvojat ekzistuese për arsimin gjithëpërfshirës;
- të parashikojnë si mund të zbatohet përmbajtja e trajnimit në praktikën e përditshme;
- të planifikojnë një veprimtari ku të zbatojnë parimet e arsimit gjithëpërfshirës.

Mentorimi është faza pasuese e trajnimit të mësuesve. Zbatimi i arsimit gjithëpërfshirës është kompleks. Nuk është diçka të cilën një mësues individual mund ta arrijë i vetëm. Mësuesit kanë nevojë për mbështetje nga kolegët, drejtuesit e kopshteve dhe komuniteti për të tentuar qasje të reja. Të nxënit dhe zbatimi janë më të qëndrueshëm kur është përpjekje e përbashkët. Kjo është arsyeja e planifikimit të seancave mentoruese me mësuesit e trajnuar në projekt.



Vetëm ndjekja dhe biseda kokë më kokë apo me grup të ngushtë mësuesesh nxjerr në pah anët e forta të çdo mësueseje, vështirësitë që mund të kenë, qartësimin për momente dhe situata të caktuara dhe drejtimet në të cilat ato kanë nevojë për përmirësim.

Nëpërmjet mentorimit, pritet që nga drejtueset dhe mësueset e trajnuara në projekt të ketë:

- rritje të pjesëmarrjes së fëmijëve në çdo gjë që ndodh brenda institucionit;
- ristrukturim të kulturave, politikave dhe praktikave brenda institucionit për t'iu përgjigjur diversitetit të fëmijëve;
- zbatim të vlerave gjithëpërfshirëse;
- vlerësim të diferencave ndërmjet fëmijëve më tepër si burime mbështetëse për lojën dhe të nxënë të sesa si probleme që duhen zgjidhur;
- pranim të së drejtës së fëmijëve për një zhvillim dhe edukim cilësor;
- përmirësime cilësore si për fëmijët edhe për stafin pedagogjik;
- vlerësim në mënyrë të barabartë të të gjithë fëmijëve, prindërve, mësuesve dhe të tjerëve;
- pakësim të pengesave për të luajtur, për të nxënë dhe për të marrë pjesë në veprimtari të ndryshme për të gjithë fëmijët e jo vetëm për ata me AK;
- forcim të marrëdhënieve ndërmjet institucionit dhe komunitetit;
- pranim të faktit se gjithëpërfshirja në fëmijërinë e hershme është një prej fazave të mëtejshme të gjithëpërfshirjes në shoqëri.

Programi i mentorimit mbështetet në 3 pika kryesore:

1. Mësueset gjatë trajnimit morën informacione relativisht të reja.
2. Zbatimi i qasjes së re të arsimit gjithëpërfshirës kërkon edhe një rol të ri të mësuesit, atë të kërkuesit dhe zbuluesit të shtigjeve të reja, të paeksploruara më parë.
3. Mësueset kanë ende nevojë për kohë që të planifikojnë tema, t'i zërthejnë në aktivitete praktike me fëmijët, t'i përfshijnë të gjithë fëmijët në veprimtari dhe të reflektojnë mbi ecurinë dhe elementet që ende kanë nevojë për përmirësim.



MENTORIMI - ROLI DHE RËNDËSIA E TIJ

Të dhënat tregojnë se procesi i mentorimit e përmirëson procesin e mësimdhënies. Sa më shpesh një mësues të mentorohet, aq më të dukshme do të jenë rezultatet e punës së tij.

Mentorimi nuk është i njëjti proces me **monitorimin**. **Mentorimi** ka si qëllim të nxjerrë në dukje anët e forta dhe dobësitë në punën e mësueseve dhe t'i ndihmojë ato për t'i kapërcyer. Ky proces i kryer në mjediset e punës me fëmijët, synon të mbështesë zhvillimin profesional të mësueseve si dhe të sigurojë vazhdimësi mes trajnimit dhe vlerësimit të punës së tyre. Nëpërmjet mentorimit, mësueset do të motivohen të vazhdojnë zbatimin e praktikave të reja me fokus arsimin gjithëpërfshirës.

Gjatë **monitorimit**, mësueset vëzhgohen dhe vlerësohen për punën që kryejnë, konform temave dhe aktiviteteve të zhvilluara në seminar. Pra, qëllimi i procesit të mentorimit është ta ndihmojë mësuesen. Vlerësimi i punës së saj gjatë procesit të mentorimit ka si qëllim përmirësimin e aktiviteteve për të ardhmen. Mentori e këshillon, e ndihmon dhe e orienton mësuesen si të punojë në nivelin e duhur profesional.

Mentorimi është një proces shumë i rëndësishëm, i cili do t'i ndihmojë mësueset e trajnurara të zbatojnë me sukses në praktikën e përditshme të punës konceptet e marra gjatë trajnimit. Gjithashtu, ato do të ndihmohen të identifikojnë shprehitë dhe fushat në të cilat kanë nevojë për ndihmë apo për t'u ushtruar dhe për të minimizuar çdo barrierë të nxëni dhe pjesëmarrjeje të fëmijëve në kopsht.

Procesi i mentorimit është i rëndësishëm dhe ndikon pozitivisht te mësueset që mentorohen, te drejtueset e kopshteve, te arritjet e fëmijëve, si dhe te bashkëpunimi i kopshtit me anëtarët e familjes dhe të komunitetit.

Mentori që do të bëjë mentorim është personi lehtësues, këshillues, parashikues dhe ndihmës për mësuesen. Mentorimi është një proces dypalësh, i cili realizohet vetëm me konsensusin, besimin dhe dëshirën për ta realizuar. Në bisedat e mësuesit me mentorin është e rëndësishme të kuptohet që vlerat gjithëpërfshirëse fillojnë së brendshmi dhe ato ndikojnë realisht në veprimet e individit. Vlerat ndikojnë në mënyrën e veprimit, të sjelljes dhe ndërveprimit të mësuesit në kopsht dhe në klasë. E këto vlera u duhen transmetuar edhe fëmijëve. Jo gjithmonë mentorimi është i lehtë dhe i mirëpritur nga mësueset, ndoshta për faktin se nuk njihet mirë roli i tij apo nga fakti se mësueset, në përgjithësi, ngurrojnë të vëzhgohen në praktikën e tyre të përditshme.

Gjatë procesit të mentorimit, mësuesja dhe mentori:

1. Diskutojnë së bashku duke marrë pjesë si në komunikim formal dhe informal me njëri-tjetrin.
2. Mësuesja i kërkon ndihmë dhe mbështetje mentorit dhe reflekton ndaj sugjerimeve që i jepen.
3. Mësuesja mendon në mënyrë kritike, bën pyetje, pret përgjigje e diskuton me mentorin derisa të qartësohet.
4. Mësuesja dokumenton ndryshimet që ndodhin te ai si individ dhe te praktika e mësimdhënies, duke nxjerrë në dukje ndryshimet, përmirësimet dhe sukseset e arritura.

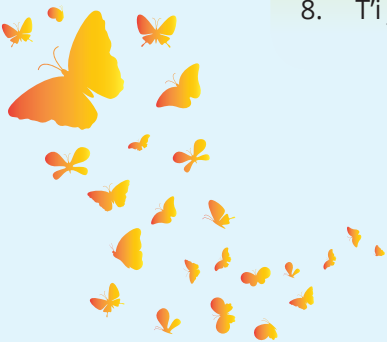


Për një marrëdhënie të suksesshme mes mentorit dhe mësueses, duhen patur parasysh disa rregulla:

1. Mësuesja duhet ta pranojë personin që do ta mentorojë, në mënyrë që të jetë e qetë gjatë kryerjes së veprimtarive. Gjithçka që mentori dhe mësuesja ndajnë bashkë është konfidenciale.
2. Personi që do ta realizojë mentorimin duhet ta ndihmojë mësuesen në aspekte të ndryshme profesionale për të cilat ajo mund të ketë nevojë.
3. Mentori duhet të sigurojë një klimë pozitive dhe të transmetojë pozitivitetin te mësuesja dhe te fëmijët gjatë kohës që është prezent në klasë.
4. Ndërhyrjet, komentet, sugjerimet apo këshillat që do të japë mentori duhet të pranohen dhe të vlerësohen nga mësuesja, në mënyrë që ajo të jetë e ndërgjegjshme për ndryshimet që duhet të bëjë në punën e saj.
5. Të tregohet kujdes që mësueset të ndihmohen të dalin sa më mirë dhe të ndjejnë kënaqësi në veprimtaritë që realizojnë bashkë me fëmijët.
6. Çelësi i suksesit të mentorit është besimi që duhet t'i japë mësueses që mentorin, duke e siguruar që ajo është në gjendje t'i kapërcejë njëra pas tjetrës sfidat dhe të arrijë gjëra të mrekullueshme me fëmijët.
7. Por në mentorim, mund të ketë edhe mësuese me tip sensitiv, të cilat në praninë e një të huaji në klasë bllokohen, hutohen dhe nuk bëjnë gjërat e parashikuara.

Në raste të tilla, mentori duhet të mbajë parasysh këto rregulla:

1. Të jetë i durueshëm.
2. Të silltet me diplomaci.
3. Nga një aspekt i përgjithshëm të dalë në çështje të veçanta.
4. T'i japë mësueses aq kohë në dispozicion sa kërkon.
5. T'i thotë gjërat apo t'i sugjerojë ndryshimet hap hap pas hapi.
6. Të vlerësojë përvojat e mëparshme të mësueses.
7. Të vlerësojë emocionet që tregon mësuesja si një fakt pozitiv dhe i rëndësishëm në procesin e punës.
8. T'i japë kohë tjetër mësuesit të veprojë me qetësi dhe kur të jetë gati.



MOMENTET KRYESORE TË MENTORIMIT

Personi që bën mentorimin duhet ta hartojë planin e vëzhgimit të mësueses bashkë me të. Në rastin e këtij projekti për arsimin gjithëpërfshirës, mentorimi do të zhvillohet në dy drejtime: mentorimi i punës që mësuesja zhvillon me fëmijët e grupit dhe bashkëpunimi i mësueseve të një kopshti me njëra-tjetrën dhe me drejtuesen e kopshtit.

Në rastin e mentorimit të mësueses, mentori dhe mësuesja së bashku vendosin:

- Temën dhe aktivitetin që lidhet me arsimin gjithëpërfshirës,
- Parashikimin e kohëzgjatjes,
- Rezultatet e të nxënit,
- Strategjitë që do të përdoren,
- Veprimtaritë e fëmijëve,
- Elementin/konceptin që lidhet me arsimin gjithëpërfshirës që do të punohet me fëmijët,
- Mbatjen parasysh të faktit që fëmijët mësojnë në mënyra të ndryshme,
- Produktin që do të realizohet për aspekte të caktuara të arsimit gjithëpërfshirës,
- Ditën dhe kohën kur do të bëhet vëzhgimi nga mentori.

Personat që do të kryejnë mentorimin duhet:

- të kenë njohuri për veçoritë që ka puna me fëmijët në arsimin parashkollor.
- të njohin mirë përmbajtjen e trajnimit të zhvilluar në kuadrin e projektit “Improving inclusive preschool practices and promoting positive behaviors to reduce violence in schools”.
- të njohin mirë mësuesen që do të mentorojnë, tipin dhe përvojën e saj profesionale, përbërjen dhe veçoritë e fëmijëve të grupit.
- të krijojnë një klimë besimi dhe konfidencialiteti me mësuesen.
- të japin kontributin e tyre profesional në lidhje me çdo nevojë apo kërkesë që mund të paraqesë mësuesja.
- ta njohin mësuesen me mënyrën si do të zhvillohet mentorimi në secilën fazë të kryerjes së tij.
- ta kryejnë mentorimin nëpërmjet tri fazave:
 - bisedën para vëzhgimit,
 - vëzhgimin në klasë dhe
 - bisedën pas vëzhgimit.

Brenda këtyre fazave të mentorimit, mentori dhe mësuesja që mentorohet ndeshin karakteristikat e mentorimit formal dhe informal.



KARAKTERISTIKAT E MENTORIMIT FORMAL

- Bëhet tek për tek me një mësuese ose me një grup të vogël mësuesesh;
- Mbështetet mbi bazën e të dhënave të grumbulluara gjatë vëzhgimit;
- Materiali shkruhet dhe më pas diskutohet;
- Identifikon fushat specifike që kanë nevojë për përmirësim dhe jep sugjerimet e duhura;
- Përcakton kohën e nevojshme që i duhet mësueses për të zbatuar planin e hartuar;
- Kryen vëzhgime te mësuesja
- Diskuton me mësuesen përparimin dhe planifikon hapat e mëtejshëm të bashkëpunimit;
- Së bashku vlerësojnë suksesin e ndryshimeve të ndodhura në klimën dhe mjedisin e klasës.

KARAKTERISTIKAT E MENTORIMIT JO FORMAL

- Organizohet më tepër tek për tek me mësuesen;
- Ngrihet mbi një bazë komunikimi dhe besimi;
- Dëgjon shqetësimet/ meraqet e mësueses dhe i mbështet ato;
- Është këshillues, orientues dhe lehtësues;
- Është i paanshëm dhe respekton besimin e mësueses;
- Mund të demonstrojë si mund të zbatohet ajo që rekomandon;
- Ka forcë bindëse te mësuesja se si mund të përshtatet. I argumenton rekomandimet dhe sugjerimet që jep;
- Dëgjon me vëmendje mësuesen mbi atë që ka zbatuar në klasë.



FAZAT E PROCESIT TË MENTORIMIT

Siç u përmend, mentorimi kalon në tri faza (etapa):

- biseda para vëzhgimit

- vëzhgimi në klasë

- biseda pas vëzhgimit

Biseda para vëzhgimit (10 - 15 minuta)

Në këtë fazë, mentori:

- Takohet me mësuesen dhe njihet me një vështrim të përgjithshëm për temën;
- Përcakton kohën dhe datën kur do të kryhet vëzhgimi;
- E njeh mësuesen se ku do të përqendrohet vëzhgimi;
- Dëgjon planifikimin që ka bërë mësuesja dhe për aktivitetet që do të kryejë me fëmijët;
- Pyet mësuesen se çfarë pret ajo të arrijë nga fëmijët/ të demonstrojë me sjelljen dhe veprimet e saj;
- Përmbledh ato që thotë mësuesja;
- Përcakton kohën kur do të diskutohet pas vëzhgimit;
- Pas takimit me mësuesen, rishikon edhe njëherë planifikimin dhe atë që do të vëzhgojë në klasë;
- Fotokopjon formatin e vëzhgimit për ditën kur do të realizohet ai.

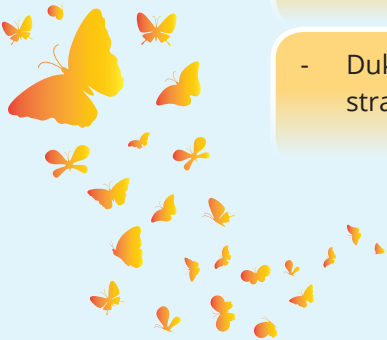
Shënim. Së pari, mentori njihet me përmbajtjen e temës, me rezultatet e të nxënit, me njohuritë e mësuarat më përpara nga fëmijët që lidhen me temën, veprimtaritë që janë kryer para ditës që do të bëhet vëzhgimi, punimet e fëmijëve etj.

Më pas, mentori ndalet te tema ditore dhe te veprimtaritë që do të kryhen në etapa të ndryshme të saj si nga mësuesja edhe nga fëmijët.



Mentori nuk duhet të harrojë pa pyetur mësuesen se për çfarë nuk është e sigurt plotësisht, ku ndjen ajo ende nevojë për t'u ndihmuar apo çështje të tjera si këto. Biseda mund të orientohet rreth pyetjeve të tilla, si:

- A kanë marrë fëmijët njohuri/a ka zhvilluar pas trajnimit veprimtari për aspekte të ndryshme që lidhen me arsimin gjithëpërfshirës: me pranimin e të tjerëve, me dhënien e ndihmës për fëmijët që kanë nevojë etj.?
- A janë familjarizuar fëmijët me rregullat që kanë vendosur së bashku?
- A mendon se klasa e saj është gjithëpërfshirëse?
- A është e sigurt profesionalisht mësuesja për temën dhe aftësitë që do t'u mësojë fëmijëve?
- Cilën nga vlerat gjithëpërfshirëse do ta trajtojë me fëmijët?
- Cilat janë anët e forta të përbërjes së grupit të fëmijëve? Cila është klima e përgjithshme që mbizotëron në klasë?
- Si do t'i ndihmojë fëmijët për të jetuar dhe mësuar së bashku?
- Si do të dokumentohen ato që do të bëjnë dhe thonë fëmijët?
- A e vlerëson mësuesja si të dobishme që fëmijët e mësojmë të njëjtin koncept në mënyra të ndryshme?
- Si do ta organizojë klasën për të maksimizuar të nxënit e të gjithë fëmijëve?
- Çfarë materialesh didaktike ka zgjedhur mësuesja për të realizuar temën?
- Duke u mbështetur në anët e forta të fëmijëve dhe në përvojat e mëparshme, mësuesja argumenton se si strategjia e përdorur do t'i përmbushë rezultatet e përcaktuara.



Vëzhgimi në klasë (45-60 minuta)

Gjatë kohës që mësuesja zhvillon temën ditore, mentori:

- I jep mësuesen kopjen e formatit të vëzhgimit;
- Plotëson formatin e vëzhgimit;
- Mban shënim ndonjë pyetje a koment që do t'i bëjë mësueses në bisedën e mëpasshme.

Biseda pas vëzhgimit (10-15 minuta)

Pas kryerjes së vëzhgimit, mentori, nëpërmjet teknikës së pyetjeve reflektive, diskuton me mësuesen për suksesin e veprimtarisë. Ai i jep mësueses kohën e duhur të reflektojë mbi të gjitha veprimtaritë e kryera përpara se t'i tregojë shënimet e mbajtura gjatë vëzhgimit.

Më pas, ai diskuton me mësuesen për:

- përmbushjen e rezultateve;
- përshtatshmëria e përrallës/videos/situatës/ librit me temën;
- efektivitetin e strategjisë së përdorur;
- realizmin ose jo të të gjitha veprimtarive të parashikuara nga mësuesja;
- qartësimin e shqetësimeve/ anomalive të vërejtura;
- ndryshimet në procedurën e mësimit që ndoqi mësuesja krahasuar me raste të mëparshme të ngjashme;
- ndryshimet që do t'i bënte mësuesja planifikimit nëse do ta rishkruante edhe njëherë planifikimin.

Pasi e dëgjon me durim mësuesen, mentori ndan me të shënimet e mbajtura në formatin e vëzhgimit. Pas një bisede të paanshme, mbështetur edhe në sugjerimet e mentorit, mësuesja përmirëson planifikimin e temës së ardhshme.



FORMATET E MENTORIMIT

Formati: Biseda para vëzhgimit

I. Plotësimi i të dhënave fillestare

Data _____
Rrethi _____
Kopshti _____
Programi që ndjek kopshti _____
Mësuesja/et e grupit _____
Grupi _____
Numri i fëmijëve në grup _____
Tema _____
Mentori _____
Data dhe koha e vëzhgimit në klasë _____

II. Çështje për diskutim

1. Cila është tema ditore?
2. Cila është historia/situata/videoja që do të punohet me fëmijët?
3. Cilat janë procedurat/hapat që do të ndiqen në takimin e mëngjesit dhe në punën nëpër qendra?
4. Në ç'pjesë të veprimtarisë ditore ndihet më e sigurt mësuesja?
 - trajtimi i temës
 - veprimtaritë nëpër qendra
 - menaxhimi i punës së fëmijëve
 - përfshirja dhe aktivizimi i fëmijëve
 - veprimtaria në kuadrin e arsimit gjithëpërfshirës
5. Çfarë ka bërë për të mbajtur parasysh stilet e ndryshme të të nxëniet të fëmijëve të grupit?
6. Cilët do të jenë treguesit që do të tregojnë se rezultatet dhe pritshmëritë u përmbushën?
7. A janë përshtatur veprimtaritë për fëmijë të caktuar?
8. A ka diçka që do të donte ta ndante me mentorin (merak/ rezervë)?



III. Përmbledhja e bisedës mësuese-mentor

Për mentorin. Merrni skicën e vendosjes së fëmijëve në punën në grup dhe njihuni me vendin ku do të uleni ju gjatë vëzhgimit.

Formati: Vëzhgimi në klasë

Tema ditore _____

Rezultatet e të nxënit

-
-
-

Veprimtaritë e parashikuara nga mësuesja

-
-
-

Veprimtaria që lidhet me gjithëpërfshirjen

Organizimi i fëmijëve

-
-
-

Udhëzime për mentorin.

Shënoni gjithçka që vini re gjatë kohës së vëzhgimit të veprimtarive që mësuesja kryen me fëmijët e grupit. Fletën ku keni bërë shënime mbajeni ju, një fotokopje jepjani mësueses së vëzhguar.

Mentori duhet të vëzhgojë dhe të mbajë shënim si qëndron mësuesja përpara klasës, si i përdor burimet në klasë, si ndërvepron me fëmijët dhe se si e zhvillon të nxënit e tyre.



Gjithashtu, në vëmendjen e mentorit duhet të jenë edhe tri çështje të rëndësishme:

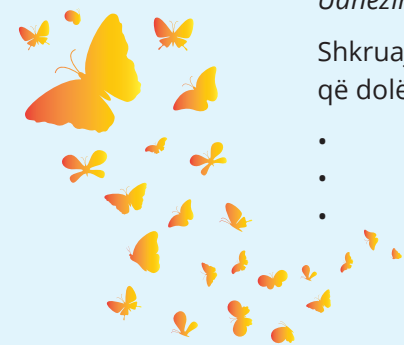
1. Si i reflekton/ prezanton/demonstron mësuesi njohuritë si një mësues gjithëpërfshirës;
2. Çfarë qëndrimi mban mësuesi në situata të caktuara;
3. Cilat janë aftësitë që demonstroi mësuesja krahasuar me mësuesin gjithëpërfshirës.

Mësuesja	Absolutisht e qartë	E qartë	E iëkundur	E paqartë	Absolutisht e paqartë
flet me një gjuhë të qartë dhe të kuptueshme për të gjithë fëmijët.					
u drejtohet në emër të gjithë fëmijëve.					
tregon respektin ndaj çdo fëmije, duke treguar vëmendje individuale ndaj tyre sa herë del e nevojshme.					
zhvillon forma dhe llojesh të ndryshme veprimtarish të alternuara.					
respekton kohëzgjatjen e një veprimtarie në përshtatjen e zhvillimit moshor të fëmijëve të grupit.					
ndërpret veprimtarinë kur shikon shenjat e lodhjes, të mërzitjes apo të mungesës së interesit.					
reagon pozitivisht ndaj punimeve që bëjnë fëmijët.					
planifikon një kohë shtesë për të punuar me fëmijët që kanë nevojë.					
planifikon veprimtari që kryhen në mënyrë individuale, në çift, në grup të vogël e në grup të madh.					
përzgjedh lojëra, nëpërmjet të cilave fëmijët mësojnë, luajnë dhe zbavitën.					
mundëson pjesëmarrjen aktive të fëmijëve në aktivitete të ndryshme.					
planifikon veprimtari të cilat u përshtaten diferencave që kanë fëmijët nga njëri-tjetri.					
i mëson fëmijët si të sfidojnë qëndrimet stereotipe për paraqitjen fizike.					

Udhëzim për mentorin

Shkruaj pyetje/ momente që do të ndash me mësuesen gjatë diskutimit të mëpasshëm që lidhen me të papriturat që dolën, me ndryshime në realizimin e veprimtarive të parashikuara etj.

-
-
-



FORMATI: BISEDA PAS VËZHGIMIT

Për mësuesen:

Lexoni shënimet e mbajtura nga mentori. Më pas, lexoni anët pozitive që ka evidentuar ai. Mbështeteni bisedën në këto përvoja pozitive:

	I/e përmbushur	Ende punë për t'u bërë
Planifikimi i veprimtarisë ditore (si pjesë e planifikimit tërësor të temës)		
Realizimi i veprimtarive ditore sipas planifikimit		
Qartësia, siguria dhe kuptueshmëria e transmetimit të njohurive të fëmijët		
Respektimi dhe përdorimi i duhur i intonacionit, i pauzave dhe i kohës në dispozicion të fëmijëve për të kuptuar atë që u lexohet/ dëgjojnë		
Motivimi i fëmijëve		
Metoda/ strategjia e përdorur		
Kalimi i natyrshëm nga njëra veprimtari në tjetrën		
Përshtatja e aktiviteteve me dëshirat dhe interesat e fëmijëve (por brenda temës)		
Menaxhimi i aktiviteteve nëpër qendra		
Krijimi i një mjedisi efektiv pune në përshtatje me stilet dhe karakteristikat e zhvillimit të fëmijëve		
Menaxhimi i kohës		
Përmbyllja e veprimtarisë së zhvilluar me fokus arsimin gjithëpërfshirës		
Vlerësimi i fëmijëve (me gojë, me shënime, me simbole)		

Për mentorin:

Drejtojini mësueses pyetjet e mëposhtme:

1. Sipas mendimit tuaj si shkoi veprimtaria?
2. Me ç'veprimtari e sjellje të fëmijëve mund ta mbështesni përshtypjen tuaj?
3. Në cilin moment të veprimtarisë ditore ishit ju më mirë?
4. Për çfarë ndjeni ende nevojë për mbështetje dhe ndihmë profesionale?
5. A e ndien mësuesja se ka ndryshuar mënyrën si e shohim aftësinë e kufizuar?
6. Si e ndjen veten mësuesja në përmbushjen e Standardit 11 "Vlerat dhe kompetencat e mësuesit në arsimin gjithëpërfshirës"?

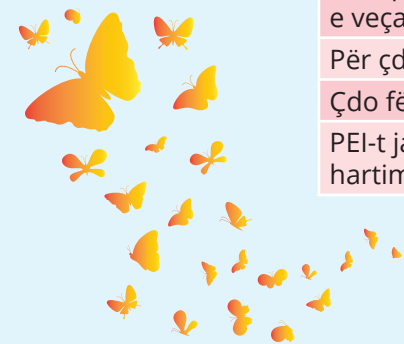
Shënim. Pas kësaj bisede me mësuesen, mentori plotëson përmbledhjen e mëposhtme.



Formati përmbledhës i mentorimit

Pamja e përgjithshme e mjediseve të kopshtit

	Absolutisht e qartë	E qartë	E lëkundur	E paqartë	Absolutisht e paqartë
Në mjediset e institucionit parashkollor, nëpërmjet vizatimeve, posterave, banderolave dhe mbishkrimeve të ndryshme manifestohen elemente të ndryshme të ndërkulturave.					
Stafi pedagogjik pranon ndryshimet ndërmjet fëmijëve.					
Stafi pedagogjik lufton çdo ndjenjë nëvlerësimi që vë re te fëmijët.					
Stafi pedagogjik ka plane të qarta dhe pozitive në përkrahje të çdo situatë të vështirë që krijohet nga dhe midis fëmijëve.					
Lodrat, materialet dhe mjetet janë në përshtatje me moshën e fëmijëve.					
Veprimtaritë që kryhen në klasë janë në përshtatje me zhvillimin moshor të fëmijëve					
Stafi pedagogjik pranon faktin se fëmijët mund të lëndohen nëse kultura dhe identiteti i tyre nuk respektohen.					
Stafi pedagogjik nuk përdor fjalë fyese dhe ofenduese ndaj fëmijëve.					
Çdo fëmijë ka të drejtë të ketë momentet dhe vendet e tij të qeta për t'ia përkushtuar vetes.					
Të gjithë fëmijët mendojnë se mësuesja i do.					
Stafi pedagogjik i trajton të gjithë fëmijët në mënyrë të tillë që ata të mos kenë kufizime për të marrë pjesë në mësim, lojë e në aktivitete të ndryshme.					
Stafi pedagogjik reagon menjëherë nëse një fëmijë fyhet nga një apo disa fëmijë të tjerë.					
Kriteret e vlerësimit të fëmijëve janë të njëjta.					
Stafi pedagogjik planifikon veprimtari në përshtatje me vështirësinë dhe nevojat e veçanta që paraqesin disa fëmijë.					
Për çdo fëmijë me AK është hartuar programi i individualizuar i punës.					
Çdo fëmijë me AK ka protofolin e tij të zhvillimit individual					
PEI-t janë të firmosura nga prindërit, edhe pse ata janë pjesë e procesit të hartimit të tij (PEI-t).					



Përgatitja e mësueses

	Absolutisht e qartë	E qartë	E lëkundur	E paqartë	Absolutisht e paqartë
Mësuesi shpjegon qëllimin e mësimit dhe çfarë pret nga fëmijët					
Shfrytëzimi i njohurive të fëmijëve					
Përshtatja e materialeve me temën					
Rrjedhshëmria nga njëra etapë në tjetrën e veprimtarisë ditore					
Veprimtaritë e fëmijëve					
Diferencimi i detyrave					
Atmosfera e mirëbesimit					
Menaxhimi i kohës					
Njohja e koncepteve (nga ana e mësueses)					
Njohja e terminologjisë (nga ana e mësueses)					
Çdo hapësirë dhe aktivitet aksesohen nga të gjithë fëmijët					
Punimet e të gjithë fëmijëve janë të ekspozuara në të gjitha mjediset					
Fleksibiliteti për t'iu përgjigjur nevojave të ndryshme të fëmijëve në klasë					
Reflektimi vetjak i mësuesit					



Marrëdhëniet mësues-fëmijë

	Absolutisht e qartë	E qartë	E lëkundur	E paqartë	Absolutisht e paqartë
Komunikimi mësues-fëmijë					
Komunikimi fëmijë-fëmijë					
Intonacioni i zërit					
Afrimi i mësueses me të gjithë fëmijët					
Mënyra si u drejtohet fëmijëve					
Pyetje mësues-fëmijë					
Pyetjet mësues-1 fëmijë					
Pyetjet fëmijë-fëmijë					
Pyetjet fëmijë-mësues					
Zbatimi i rregullave të klasës					
Etiketimi dhe stereotipat					
Vlerat gjithëpërfshirëse					
Respektimi i shenjave-kodeve					



Bashkëpunimi i mësuesve të stafit pedagogjik

Pyetje reflektuese:

	Absolutisht e qartë	E qartë	E lëkundur	E paqartë	Absolutisht e paqartë
Cili është synimi kryesor për bashkëpunimin ndërmjet mësuesve?					
Cilët janë faktorët kyç që u japin mundësinë mësuesve të bashkëpunojnë në mënyrë efikase dhe me vlerë?					
Si mund t'ju mbështesë bashkëpunimi në zbatimin e arsimit gjithëpërfshirës?					
Si sigurohen mësuesit që të gjithë fëmijët të mësojnë <ol style="list-style-type: none">1. Çfarë duam që të mësojnë fëmijët?2. Si do ta kuptojmë se kur do ta ketë mësuar çdo fëmijë?3. Si do të reagojmë kur një fëmijë has vështirësi në procesin e të nxënit, por jo vetëm?					

Partneriteti kopsht-familje

Pyetje reflektuese:

	Absolutisht e qartë	E qartë	E lëkundur	E paqartë	Absolutisht e paqartë
Përse mendoni se përfshirja e prindërve dhe i komunitetit është thelbësore në zbatimin e arsimit gjithëpërfshirës?					
Cilat janë rolet e mësuesit për të siguruar përfshirjen e prindërve dhe të komunitetit në arsimin gjithëpërfshirës?					
Çfarë mund të bëjnë mësuesit për të përfshirë prindërit dhe komunitetin në zbatimin e arsimit gjithëpërfshirës?					



Strategjitë për bashkëpunimin me prindërit dhe komunitetin

	Absolutisht e qartë	E qartë	E lëkundur	E paqartë	Absolutisht e paqartë
Krijimi i një mjedisi mikpritës dhe pozitiv për bashkëpunimin ndërmjet prindërve dhe anëtarëve të komunitetit.					
Përfshirja e prindërve për të qenë pjesëmarrës aktivë në planifikimin e veprimtarive në kopsht.					
Mbajtja e takimeve prind-mësues dhe ofrimi i përditësimeve të rregullta për ecurinë e fëmijës.					
Komunikimi i rregullt me prindërit ose kujdestarët ligjorë për ecurinë e fëmijëve në procesin e të nxënies dhe arritjeve të tyre.					
Shpjegimi prindërve të fëmijëve i vlerës dhe i qëllimit të arsimit gjithëpërfshirës.					
Përfshirja e prindërve në veprimtari të tilla, si ekskursionet, aktivitetet dhe ngjarjet speciale					
Mbajtja e takimeve me prindërit e fëmijëve rreth gjithëpërfshirjes dhe të drejtave të fëmijëve me aftësi të kufizuara.					
Zhvillimi i aktiviteteve ndërvepruese për t'i ndihmuar ata që të mirëkuptojnë familjet e fëmijëve me aftësi të kufizuara.					
Përfshirja e prindërve dhe e komunitetit në shprehjen e vlerave të kopshtit.					
Drejtimi i aktiviteteve ndërgjegjësuese për të diskutuar aftësinë e kufizuar					
Stafi pedagogjik dhe prindërit shfaqin respekt të hapur ndaj njëri-tjetrit.					
Stafi pedagogjik mban të njëjtin qëndrim ndaj të dy prindërve të fëmijëve.					
Stafi pedagogjik ndikon pozitivisht në forcimin e marrëdhënieve ndërmjet fëmijëve dhe kujdestarëve.					
Stafi pedagogjik shkëmben çdo ditë informacione me prindërit.					
Prindërve u krijohet mundësia t'i takojnë mësueset në prani ose jo të fëmijëve.					
Prindërit e gjejnë gjithmonë "hapur" derën e kopshtit.					
Prindërit ndiejnë të njëjtin trajtim nga ana e drejtueses dhe stafit pedagogjik.					
Hartimi i PEI-it vlerësohet si një proces i rëndësishëm nga ana e stafit pedagogjik.					



Ndërveprimi i fëmijëve

	Absolutisht e qartë	E qartë	E lëkundur	E paqartë	Absolutisht e paqartë
Të gjithë fëmijëve u ofrohen mundësi të barabarta në aktivitetet që kryhen.					
Fëmijët mbrojnë shokun/shoqen në rast se ndiejnë se atij i është bërë padrejtësi.					
Të gjithë fëmijët përfshihen në aktivitete me dëshirë, gëzim dhe emocion.					
Fëmijët ndihmojnë natyrshëm njëri-tjetrin sa herë e shohin të domosdoshme.					
Fëmijët e shprehin botën e brendshme nëpërmjet artit, muzikës, kërcimit etj.					
Fëmijët pyeten për të dhënë mendime në lidhje me aktivitetet që zhvillohen nga mësuesja.					
Fëmijët me aftësi të kufizuar punojnë me PEI.					
Fëmijëve me nevoja të veçanta u përshtaten veprimtaritë sipas specifikave që kanë.					
Fëmijët reagojnë me mirësjellje kur nuk u pëlqen diçka.					
Fëmijët nuk përdorin fjalë ofenduese ndaj njëri-tjetrit.					
Fëmijët shprehin besim te punët që bëjnë.					
Fëmijët bëjnë vlerësime të shokëve të grupit.					
Punimet e çdo fëmije ekspozohen në mjediset e kopshtit.					
Të gjithë fëmijët trajtohen në mënyrë të barabartë.					
Të gjithë fëmijët thirren në emër.					
Fëmijët nxiten të shprehin mendimet në forma e mënyra të ndryshme.					
Fëmijët nxiten të bisedojnë dhe t'ua tregojnë të tjerëve gjërat që i quajnë të rëndësishme.					
Të gjithë fëmijët ndihen të vlerësuar për kontributet që japin gjatë VME-së.					
Fëmijët japin mendime për atë çfarë kanë arritur.					
Fëmijët janë në gjendje të vetëvlerësojnë veten.					
Fëmijët ndihmojnë njëri-tjetrin.					
Detyra të ndryshme tregojnë punën e përbashkët që kanë bërë fëmijët për ta realizuar.					
Fëmijët zgjedhin veprimtaritë me të cilat duan të merren.					
Fëmijët zbatojnë rregullat e vendosura, si: marrjen e fjalës, dëgjimin e shokut etj.					



Zbatimi i Deklaratës së vlerave

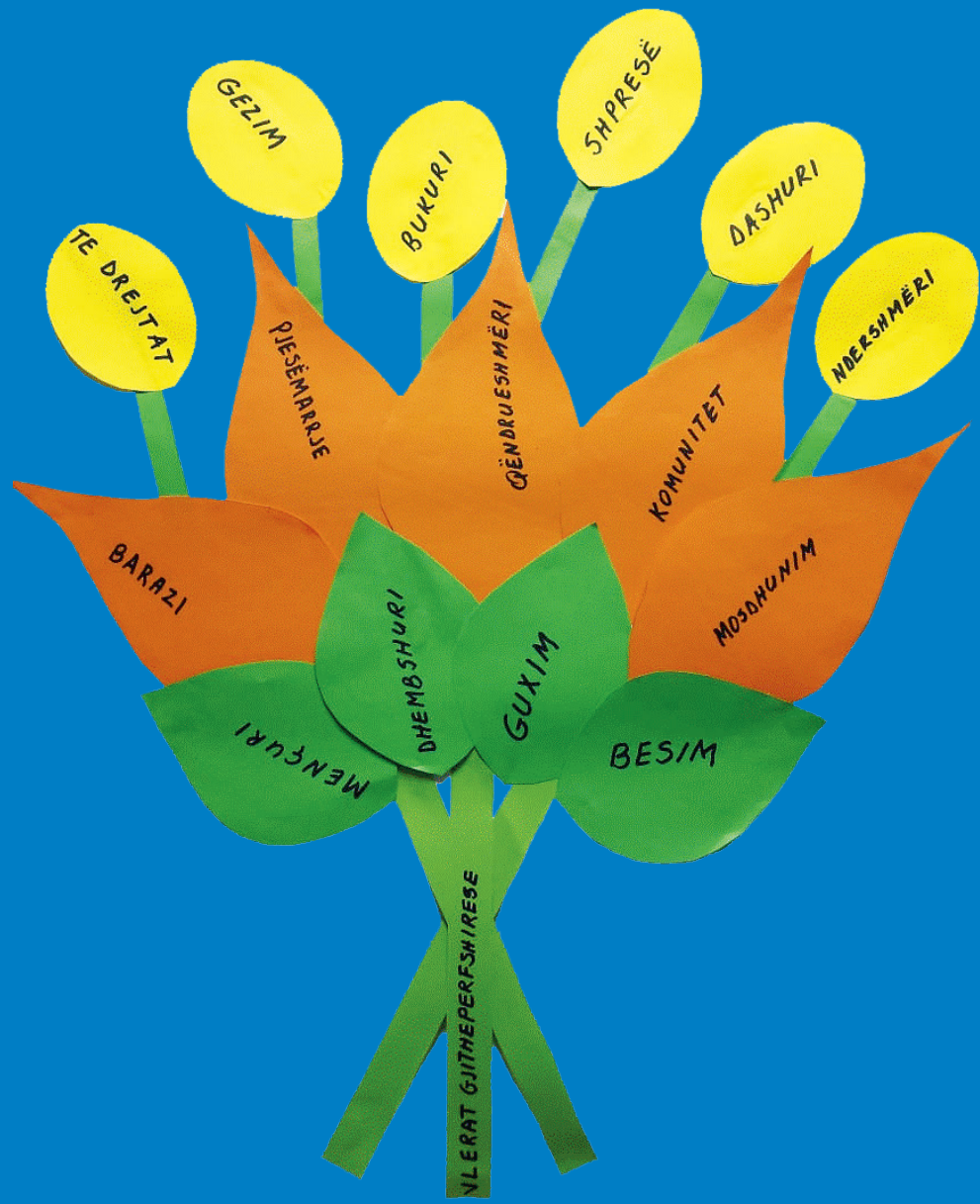
	Absolutisht e qartë	E qartë	E lëkundur	E paqartë	Absolutisht e paqartë
Gjithsecili trajtohet në mënyrë të drejtë dhe ndihet pjesë e komunitetit.					
Kujdesi për të gjithë fëmijët dhe të rriturit në kopsht.					
Mësojmë për njëri-tjetrin, se çfarë kemi të përbashkëta dhe çfarë na dallon.					
Veprojmë mbi mendimin se ndajmë një planet me të gjitha qeniet e gjalla.					
Shqetësohemi kur njerëzit vuajnë nga uria, sëmundjet dhe varfëria.					
Mësojmë nga njëri-tjetri dhe ndajmë ato çka dimë.					
Bëjmë lidhjen e atyre që mësojmë në shtëpi me ato që mësojmë në kopsht.					
Zgjidhim problemet duke dëgjuar njëri-tjetrin dhe gjejmë zgjidhje së bashku.					
Ngrejmë zërin kur shohim që diçka nuk shkon.					
Ndihmojmë për ta bërë kopshtin tonë dhe botën një vend më të mirë për të jetuar.					











NLERAT GJITHPERFISHIRESE

MENCURI

DHEMB SHURI

GUXIM

BESIM

BARAZI

PIESMARJE

QENDRUESHMERI

KOMUNITET

MOSDHUNIM

TE DREJTAT

GEZIM

BUKURI

SHPRESE

DASHURI

NDERSHMERI